

발간번호 11-1360000-000917-01

충청남도 천안시
기후변화
상세 분석보고서

기상청·천안기상대

발간사

최근들어 지구촌 곳곳이 집중호우, 태풍, 가뭄, 폭설, 홍수 등의 이상기후 현상 때문에 몸살을 앓고 있으며 이에 따른 자연재해의 규모와 피해도 꾸준히 증가하는 추세입니다. 기후변화에 의한 영향은 기후변화 자체의 강도뿐만 아니라 지역적으로 기후변화에 노출되는 정도나 취약성 정도 등의 사회경제적 여건에 따라 그 피해규모가 달라지기 때문에 지역별로 적절한 기후변화 영향·취약성을 평가하고 대응하는 것이 필요합니다. 따라서 우리나라에서는 국가 기후변화 적응대책과 더불어 기초지자체 단위의 적응대책 세부이행계획의 수립이 의무화되었습니다.

기초지자체에서 일관된 기후변화 적응대책이 수립되기 위해서는 우선 읍면동까지 상세화된 국가표준의 미래 기후변화 전망정보 제공이 필요합니다. 이에, 기상청은 각 지자체별로 미래 기후변화 경향을 한눈에 살펴보고, 이를 정책수립에 활용할 수 있도록 상세하게 분석된 기후변화 전망정보를 담은 「지역별 기후변화 상세 분석보고서」를 발간하게 되었습니다. 「충청남도 천안시 기후변화 상세 분석보고서」는 새로운 기후변화 시나리오를 기반으로 하여 읍면동 단위로 분석된 2100년까지의 기온, 강수량, 극한기후현상에 대한 미래 전망 내용을 담고 있습니다. 또한 농업, 보건, 에너지 분야의 활용증대를 위해 시군 단위로 분석된 부문별 기후변화 응용정보를 수록하였습니다.

지역별 상세 미래 예측정보가 지역의 기후변화 현황 및 전망에 대한 이해를 높이고 기후변화에 따른 영향 및 취약성 평가를 수행하는데 활용되기를 바랍니다. 나아가 기후변화 적응 분야 및 기초지자체의 과학적이고 효율적인 기후변화 적응대책 수립에 기여하기를 기대해 봅니다.

2013.11

기상청장

06	제 1 장 서론	17	제 3 장 기후변화 전망
06	1. 지리적 특성	17	1. 평균기온
08	2. 관측 자료 소개	20	2. 강수량
09	3. 고해상도 시나리오 자료 소개	26	3. 극한기후지수
10	4. 극한기후지수 정의	26	1) 극한기온지수
11	5. 응용정보 정의	38	2) 극한강수지수
12	제 2 장 최근 10년 기후특성	42	제 4 장 분야별 응용정보
12	1. 기온	42	1. 농업(생육도일, 유효적산온도)
14	2. 강수량	48	2. 보건(열지수, 불쾌지수)
16	3. 기타 요소	54	3. 에너지(냉방도일, 난방도일)
		60	제 5 장 결론

표목차

- 7 표 1-1. 천안시 인구 현황(2012년)
- 9 표 1-2. RCP 시나리오별 설명 및 2100년 기준 CO₂ 농도
- 10 표 1-3. 기온 및 강수 관련 극한지수의 정의
- 11 표 1-4. 농업, 보건, 에너지 분야 응용정보
- 13 표 2-1. 충청남도 천안시의 일평균·최고·최저기온 및 극한지수(2001~2010년)
- 15 표 2-2. 충청남도 천안시의 계절 및 연강수량과 극한지수(2001~2010년)
- 16 표 2-3. 충청남도 천안시의 기온 관련 극한지수(2001~2010년)
- 19 표 3-1. 충청남도 천안시의 평균기온 전망 및 현재 기후값 대비 편차(°C)(RCP8.5)
- 19 표 3-2. 충청남도 천안시의 평균기온 전망 및 현재 기후값 대비 편차(°C)(RCP4.5)
- 24 표 3-3. 충청남도 천안시의 연강수량 전망(mm)과 현재 기후값 대비 증가율%(RCP8.5)
- 25 표 3-4. 충청남도 천안시의 연강수량 전망(mm)과 현재 기후값 대비 증가율%(RCP4.5)
- 27 표 3-5. 충청남도 천안시의 폭염일수와 열대야일수(일) 전망(RCP8.5)
- 27 표 3-6. 충청남도 천안시의 폭염일수와 열대야일수(일) 전망(RCP4.5)
- 31 표 3-7. 충청남도 천안시의 서리일수와 결빙일수(일) 전망(RCP8.5)
- 31 표 3-8. 충청남도 천안시의 서리일수와 결빙일수(일) 전망(RCP4.5)
- 35 표 3-9. 충청남도 천안시의 식물성장가능기간과 여름일수(일) 전망(RCP8.5)
- 35 표 3-10. 충청남도 천안시의 식물성장가능기간과 여름일수(일) 전망(RCP4.5)
- 38 표 3-11. 충청남도 천안시의 강수강도·호우일수 전망과 현재 기후값 대비 변화율%(RCP8.5)
- 39 표 3-12. 충청남도 천안시의 강수강도·호우일수 전망과 현재 기후값 대비 변화율%(RCP4.5)
- 43 표 4-1. 작물별 유효적산온도 및 생육도일
- 44 표 4-2. 충청남도 시군별 생육도일(도일)과 유효적산온도(°C) 전망(RCP8.5)
- 45 표 4-3. 충청남도 시군별 생육도일(도일)과 유효적산온도(°C) 전망(RCP4.5)
- 48 표 4-4. 열지수 기준범위
- 49 표 4-5. 불쾌지수 기준범위
- 50 표 4-6. 충청남도 시군별 열지수와 불쾌지수 전망(RCP8.5)
- 51 표 4-7. 충청남도 시군별 열지수와 불쾌지수 전망(RCP4.5)
- 56 표 4-8. 충청남도 시군별 냉방도일과 난방도일(도일) 전망(RCP8.5)
- 57 표 4-9. 충청남도 시군별 냉방도일과 난방도일(도일) 전망(RCP4.5)
- 62 표 5-1. 충청남도 천안시의 현재 기후값 대비 21세기 후반기(2071~2100년)의 변화량(RCP8.5)
- 62 표 5-2. 충청남도 천안시의 현재 기후값 대비 21세기 후반기(2071~2100년)의 변화량(RCP4.5)

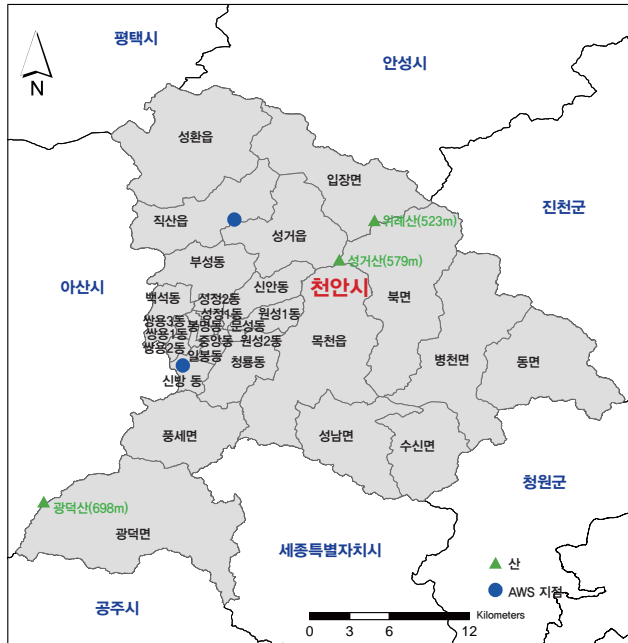
그림목차

- 6 그림 1-1. 천안시의 행정구역 구분과 관측 지점의 위치
- 13 그림 2-1. 천안시의 읍면동별 연평균기온 상세분포도(2001~2010년)
- 15 그림 2-2. 천안시의 읍면동별 연강수량 상세분포도(2001~2010년)
- 17 그림 3-1. 충청남도과 천안시의 평균기온 시계열(RCP4.5(좌), RCP8.5(우))
- 17 그림 3-2. 평균기온 증가율이 가장 큰 지역(성환읍)과 작은 지역(북면)의 시계열(RCP4.5(좌), RCP8.5(우))
- 18 그림 3-3. 천안시의 읍면동별 평균기온 분포도(RCP4.5(좌)/8.5(우), 2011~2040년(상), 2041~2070년(중), 2071~2100년(하))
- 21 그림 3-4. 충청남도과 천안시의 연강수량 시계열(RCP4.5(좌), RCP8.5(우))
- 21 그림 3-5. 연강수량 증가율이 가장 큰 지역(광덕면)과 작은 지역(동면)의 시계열(RCP4.5(좌), RCP8.5(우))
- 22 그림 3-6. 천안시의 읍면동별 RCP4.5(좌)/8.5(우) 연강수량 분포도(2011~2040년(상), 2041~2070년(중), 2071~2100년(하))
- 23 그림 3-7. 천안시의 읍면동별 RCP4.5(좌)/8.5(우) 강수량 증가율(2001~2010년 대비) 분포도(2011~2040년(상), 2041~2070년(중), 2071~2100년(하))
- 28 그림 3-8. 천안시의 읍면동별 RCP4.5(좌)/8.5(우) 폭염일수 분포도(2011~2040년(상), 2041~2070년(중), 2071~2100년(하))
- 29 그림 3-9. 천안시의 읍면동별 RCP4.5(좌)/8.5(우) 열대야일수 분포도(2011~2040년(상), 2041~2070년(중), 2071~2100년(하))
- 32 그림 3-10. 천안시의 읍면동별 RCP4.5(좌)/8.5(우) 서리일수 분포도(2011~2040년(상), 2041~2070년(중), 2071~2100년(하))
- 33 그림 3-11. 천안시의 읍면동별 RCP4.5(좌)/8.5(우) 결빙일수 분포도(2011~2040년(상), 2041~2070년(중), 2071~2100년(하))
- 36 그림 3-12. 천안시의 읍면동별 RCP4.5(좌)/8.5(우) 식물성장가능기간 분포도(2011~2040년(상), 2041~2070년(중), 2071~2100년(하))
- 37 그림 3-13. 천안시의 읍면동별 RCP4.5(좌)/8.5(우) 여름일수 분포도(2011~2040년(상), 2041~2070년(중), 2071~2100년(하))
- 40 그림 3-14. 천안시의 읍면동별 RCP4.5(좌)/8.5(우) 강수강도 분포도(2011~2040년(상), 2041~2070년(중), 2071~2100년(하))
- 41 그림 3-15. 천안시의 읍면동별 RCP4.5(좌)/8.5(우) 호우일수 분포도(2011~2040년(상), 2041~2070년(중), 2071~2100년(하))
- 46 그림 4-1. 충청남도 시군별 RCP4.5(좌)/8.5(우) 생육도일(10°C) 분포도(2011~2040년(상), 2041~2070년(중), 2071~2100년(하))
- 47 그림 4-2. 충청남도 시군별 RCP4.5(좌)/8.5(우) 유효적산온도(10°C) 분포도(2011~2040년(상), 2041~2070년(중), 2071~2100년(하))
- 52 그림 4-3. 충청남도 시군별 RCP4.5(좌)/8.5(우) 열지수 분포도(2011~2040년(상), 2041~2070년(중), 2071~2100년(하))
- 53 그림 4-4. 충청남도 시군별 RCP4.5(좌)/8.5(우) 불쾌지수 분포도(2011~2040년(상), 2041~2070년(중), 2071~2100년(하))
- 55 그림 4-5. 천안시의 월별 냉방도일 전망(RCP4.5(좌), RCP8.5(우))
- 55 그림 4-6. 천안시의 월별 난방도일 전망(RCP4.5(좌), RCP8.5(우))
- 58 그림 4-7. 충청남도 시군별 RCP4.5(좌)/8.5(우) 냉방도일 분포도(2011~2040년(상), 2041~2070년(중), 2071~2100년(하))
- 59 그림 4-8. 충청남도 시군별 RCP4.5(좌)/8.5(우) 난방도일 분포도(2011~2040년(상), 2041~2070년(중), 2071~2100년(하))
- 61 그림 5-1. 충청남도 천안시의 읍면동별 기후변화 전망 요약

제1장 서론

충청남도 천안시 기후변화 상세 분석보고서는 저탄소 녹색성장 기본법 시행령(2012년 12월 27일 개정)에 따라 2015년부터 의무화된 기초지자체의 '기후변화 적응대책 세부시행계획' 수립을 지원하기 위해 작성한 보고서임.

그림 1-1. 천안시의 행정구역 구분과 관측 지점의 위치



- 천안시는 1963년 1월 1일 천안군과 천안읍, 환성면이 통합하여 천안시로 승격된 이후, 현재 4읍 8면 16동의 행정체계를 갖추게 되었음(그림 1-1). 2012년 현재 총인구는 581,988명이며, 총면적은 636.07km²으로, 충청남도(8,203.89km²) 총면적의 7.8%에 해당함. 천안시 내 가장 넓은 면적을 차지하는 곳은 광덕면(80.47km²)이며, 가장 좁은 곳은 문성동(0.60km²)임.
- 2011년 12월말 천안시의 사업체수는 총 38,263개, 종사자수는 227,608명으로, 충청남도의 사업체수의 27.23%, 종사자수의 30.41%를 차지함. 천안시 종사자수의 약 34%가 제조업에서 종사하고 있음.

표 1-1.
천안시 인구 현황(2012년)

연도	세대수(가구)	인구(명)			2011년 대비 증가율 (%)
		계	남	여	
2012년	232,724	581,988	295,203	286,785	-0.61%

- 천안시는 시의 중앙을 남북으로 가로지르는 차령산맥의 태조산(424m) 줄기를 중심으로 동서 지역이 분리되어 있음. 북측지역은 평택평야까지 탁 트인 얇은 구릉성 평지이며, 동쪽은 국사봉, 만근산, 망경산 줄기를 경계로 하여 진천군, 청원군과 인접하고 있음. 수계는 안성천, 삽교천, 금강수계로 구분되어 북부지역은 성환, 성거, 직산, 입장지역의 지표수가 북류하여 안성천으로 유출되고 서해로 유입됨. 동부지역은 성거, 진천, 전의가 분수령이 되어 남류, 동류하면서 미호천과 상류를 이루어 금강으로 유입됨. 서남부지역은 직산, 목천읍계가 분수령이 되어 서류하여 곡교천으로 유출되며 서해로 유입함. 전체 면적의 절반 정도가 표고 100m 이하이며, 경사도도 중심부의 태조산, 흑성산, 동부의 만근산, 남부의 광덕산, 망경산 일대를 제외하고는 대부분 15° 이내의 비교적 평탄한 지역임.
- 천안시는 연평균기온이 11.6℃(최고 17.8℃, 최저 6.4℃)이고, 1월 평균기온은 -3.2℃(최고 2.5℃, 최저 -8.2℃), 8월의 평균기온은 25.0℃(최고 30.2℃, 최저 21.1℃)임. 연간 강우량은 1,331.1mm이며 강수량 많은 달과 적은 달의 차이가 큼(1월 25.4mm, 8월 290.4mm).*)

*) 2001~2010년 천안시 기후값 기준

2. 관측 자료 소개

- 한반도의 고해상도 격자형 관측 자료를 산출하기 위해 75개소의 종관 관측자료(Automated Synoptic Observing System, ASOS)와 462개소의 자동기상 관측자료(Automatic Weather System, AWS)를 합한 총 537개소의 관측 자료를 사용하였음. 천안시에는 2개의 자동기상관측지점이 위치함(그림 1-1).
- 분석기간은 2001년부터 2010년까지 10년이며, 변수는 일별기온(최고/평균/최저)과 일 강수량이 사용되었음. 관측 자료는 해발고도가 높은 일부산악지역을 제외하면 대부분의 지역에서 골고루 분포하고 있음. 관측 지점수와 관측 자료의 품질을 고려했을 때 2000년 이후의 자료를 사용하는 것이 신뢰할 수 있는 상세 공간해상도를 확보할 수 있다고 판단됨.
- 관측 자료를 거리, 고도, 지향면, 해양도를 고려하여 1km 해상도의 격자자료로 내삽한 뒤 각 읍면동에 해당하는 격자를 평균하여 행정구역별 자료를 생산하였음. 고해상도 격자형 관측 자료 산출방법은 **MK-PRISM**(Modified-Korean Parameter-elevation Regressions on Independent Slopes Model)*을 적용하였음.
- 본 보고서에서 현재 기후값의 기준은 2001~2010년의 10년 평균을 사용함.

*) 참고문헌
김맹기 등(2012). 1km 해상도의 관측 격자자료 생산 기술, 기후연구, 제7권 제1호, 55~68pp.

3. 고해상도 시나리오 자료 소개

- 기후변화 시나리오는 기후변화에 관한 정부간협의체(IPCC)에서 5차 평가보고서용으로 발표한 온실가스 배출 시나리오인 RCP(Representative Concentration Pathways) 시나리오를 기초로 하였음. 온실가스 배출 시나리오는 표 1-2와 같이 기본 4종이 있으나 본 보고서에서는 온실가스 배출을 현재 추세대로 유지하였을 경우(RCP8.5)와 적극적인 저감 정책을 수행하였을 경우(RCP4.5)를 기준으로 분석함.

종류	시나리오 설명	2100년 기준 CO ₂ 농도(ppm)
RCP2.6	지금부터 즉시 온실가스 감축 정책을 시행할 경우	420
RCP4.5	온실가스 저감 정책이 상당히 실현되는 경우	540
RCP6.0	온실가스 저감 정책이 어느 정도 실현되는 경우	670
RCP8.5	현재 추세(저감없이)로 온실가스가 배출되는 경우(BAU 시나리오)	940

- 우선 약 135km 해상도의 전지구 기후변화 시나리오를 산출하고, 지역기후모델을 이용하여 한반도에 대한 12.5km 해상도의 지역 기후변화 시나리오를 산출함. 전지구 기후변화 시나리오는 영국기상청의 HadGEM2-AO 모델을 사용하였으며, 한반도 기후변화 시나리오는 영국기상청 지역기후모델인 HadGEM3-RA를 사용함.
- 기후변화 시나리오를 이용하여 미래 전망을 분석할 경우 현재(2001~2010년)를 기준으로 10년 단위로 분석하거나 21세기 전반기(2011~2040년), 21세기 중반기(2041~2070년), 21세기 후반기(2071~2100년)의 30년 단위로 분석을 수행함.

표 1-2.
RCP 시나리오별 설명 및 2100년 기준 CO₂ 농도

고해상도(1km) 남한상세 기후변화 시나리오를 생산하기 위하여 다음과 같은 과정을 거침.

- 1) 앞서 생산한 1km 해상도의 관측 격자자료를 2001~2010년 기간에 대해 평균하여 관측 기후값을 만들.
- 2) 12.5km 한반도 지역 기후변화 시나리오 자료를 1km로 객관분석한 후 각 격자점별로 계절 변동(Seasonal cycle)을 제거한 편차(Anomaly)를 추출함.
- 3) 1)의 관측 기후값과 2)의 미래 기후변화 전망 편차를 더하여 1km 해상도의 상세 기후변화 시나리오를 생산함. 이러한 통계적 상세화 방법을 PRIDE 모델이라고 함.

(PRIDE : PRISM based Downscaling Estimation)

4. 극한기후지수 정의

● 본 보고서에서는 기온과 강수량 이외에 6개 기온 관련 극한기후지수(열대야일수, 폭염일수, 서리일수, 결빙일수, 여름일수, 식물성장가능기간)와 2개 강수 관련 기후지수(강수강도, 호우일수)를 분석하였으며, 각 지수의 정의는 표 1-3과 같음. 극한기후지수는 우선 격자별로 생산한 뒤 이를 행정구역별로 평균하였음.

● 강수강도와 호우일수의 경우는 지역기후모델의 한계로 극값이 관측보다 작게 나오므로 다음과 같이 각 격자별로 보정하여 분석하였음.

- 보정된 극한기후지수 = 보정상수 × 극한기후지수

$$\text{보정상수} = \frac{\text{관측 격자자료의 극한지수 기후값(2000~2010년)}}{(\text{관측 격자자료 기후값} + 12.5\text{km 지역기후모델 편차}) \text{의 극한지수 기후값(2000~2010년)}}$$

표 1-3. 기온 및 강수 관련 극한지수의 정의

요소	극한지수	정의	단위
기온	서리일수 (Frost days)	일최저기온이 0℃ 미만인 날의 연중 일수	일
	여름일수 (Summer days)	일최고기온이 25℃ 이상인 날의 연중 일수	일
	결빙일수 (Ice days)	일최고기온이 0℃ 미만인 날의 연중 일수	일
	열대야일수 (Tropical night days)	일최저기온이 25℃ 이상인 날의 연중 일수	일
	폭염일수 (Heat wave days)	일최고기온이 33℃ 이상인 날의 연중 일수	일
	식물성장가능기간 (Growing season length)	일평균기온이 5℃ 보다 높은 날이 6일 이상 지속된 첫 날부터 일평균기온이 5℃ 미만인 날이 6일 이상 지속된 첫 날까지 사이의 연중 일수	일
강수	호우일수 (Heavy rain days)	일강수량이 80mm 이상인 날의 연중 일수	일
	강수강도 (Simple daily intensity index)	연중 습윤일수(일강수량이 1.0mm 이상인 날)로 나누어진 연 총강수량	mm/일

5. 응용정보 정의

- 본 보고서에서는 농업분야 2개, 보건분야 2개, 에너지분야 2개의 응용정보를 사용하였고, 각 지수의 정의는 표 1-4와 같음.

분야	응용정보	정의	산출방법	단위
농업	유효적산온도	작물의 생육에 필요한 열량을 나타내기 위한 것으로 일평균기온에서 생육한계온도(5, 10℃)를 뺀 값을 적산한 값	$EAT = \Sigma(Ta - Tb)$ * Ta : 일평균기온, Tb (생육한계온도) = 5℃, 10℃	℃
	생육도일	일최고기온과 일최저기온의 평균에서 작물별 기본온도를 뺀 것을 생육기간동안 합한 값	$GDD = \Sigma \{ (Tmax + Tmin) / 2 - Tb \}$ * Tb (기본온도) = 5℃, 10℃	도일
보건	열지수	일사병이나 열 경련의 위험도를 나타내는 지수로 경고(27~32), 주의(32~41), 위험(41~54), 매우 위험(54 이상)으로 분류됨.	$HI = -42.379 + 2.04901523 \times Tf + 10.14333127 \times RH - 0.22475541 \times Tf \times RH - 6.83783 \times 10^{-3} \times Tf^2 - 5.481717 \times 10^{-2} \times RH^2 + 1.22874 \times 10^{-3} \times Tf^2 \times RH + 8.5282 \times 10^{-4} \times Tf \times RH^2 - 1.99 \times 10^{-6} \times Tf^2 \times RH^2$ * Tf : 최고기온, RH : 상대습도	
	불쾌지수	체감기후를 나타내는 온습도지수로 낮음(68 미만), 보통(68~75), 높음(75~80), 매우 높음(80이상)으로 분류됨.	$DI = 9/5 \times Ta - 0.55 \times (1 - RH) (9/5 \times Ta - 26) + 32$ * Ta : 최고기온, RH : 상대습도	
에너지	냉방도일	냉방에 필요한 열량을 규정하는 기후정보로 일평균기온에서 기준온도(24℃)를 뺀 값을 적산한 값	$CDD = \Sigma(\text{일평균기온} - 24)$	도일
	난방도일	난방에 필요한 열량을 규정하는 기후정보로 기준온도(18℃)에서 일평균기온을 뺀 값을 적산한 값	$HDD = \Sigma(18 - \text{일평균기온})$	도일

표 1-4. 농업, 보건, 에너지 분야 응용정보

제2장 최근 10년 기후특성

1. 기온

● 최근 10년(2001~2010년) 기온 기후값

- 충청남도 북서부에 위치한 천안시의 연평균기온은 11.6℃로 충청남도 연평균기온(12.0℃)보다 낮음.
- 천안시에서 연평균기온이 가장 높은 지역은 성환읍(12.4℃)이고, 가장 낮은 지역은 광덕면과 북면(11.1℃)이며, 그 차이는 1.3℃에 달함.
- 천안시의 연평균 최고기온은 17.8℃, 연평균 최저기온은 6.4℃으로 나타났고, 연평균 일교차는 11.4℃임.

● 최근 10년(2001~2010년) 기온 극한값

- 천안시의 열대야일수와 폭염일수는 각각 0.9일, 9.9일로 충청남도 평균(1.8일, 7.9일)과 비교하여 열대야일수는 적고 폭염일수는 많음.
- 폭염일수는 성거읍에서 12.5일로 가장 많이 발생하고, 쌍용1동에서 6.7일로 가장 적게 발생함.
- 열대야일수는 성환읍(3.0일)에서 많이 발생하고 북면(0.2일)에서 적게 발생함.

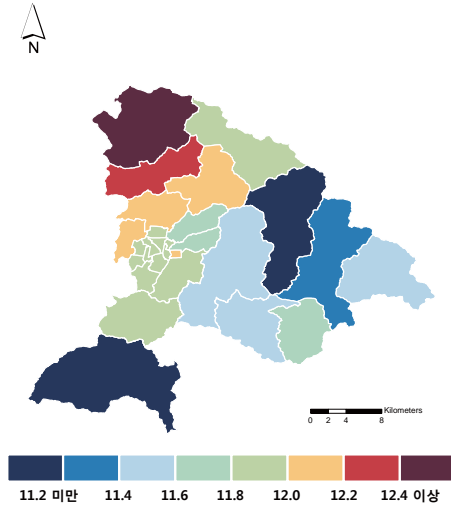


그림 2-1.
천안시의 읍면동별 연평균기온
상세분포도(2001~2010년)

표 2-1.
충청남도 천안시의
일평균·최고·최저기온 및
극한지수(2001~2010년)

	기온(°C)			열대야일수 (일)	폭염일수 (일)
	일평균	일최고	일최저		
충청남도	12.0	17.6	7.2	1.8	7.9
천안시	11.6	17.8	6.4	0.9	9.9
성환읍	12.4	18.1	7.4	3.0	12.4
성거읍	12.0	18.1	6.8	2.3	12.5
직산읍	12.2	18.1	7.1	1.9	11.7
목천읍	11.5	17.7	6.2	0.4	8.9
풍세면	11.9	17.9	6.6	0.8	8.7
광덕면	11.1	17.4	5.6	0.7	9.0
북면	11.1	17.6	5.7	0.2	9.0
성남면	11.5	17.8	6.1	0.4	9.7
수신면	11.8	18.0	6.4	0.5	10.5
병천면	11.3	17.7	6.0	0.3	9.6
동면	11.4	17.8	6.1	0.3	9.9
입장면	11.8	17.9	6.6	1.6	10.9
중앙동	12.0	17.9	6.7	0.5	7.3
문성동	12.0	17.9	6.7	0.5	7.7
원성1동	11.7	17.8	6.4	0.5	8.7
원성2동	12.1	18.0	6.9	0.8	8.3
성정1동	11.9	17.9	6.6	0.4	7.3
성정2동	11.9	17.9	6.6	0.4	8.1
봉명동	11.8	17.8	6.5	0.3	7.0
쌍용1동	11.8	17.8	6.5	0.4	6.7
쌍용2동	11.9	17.8	6.6	0.5	6.9
쌍용3동	11.8	17.8	6.5	0.4	7.1
백석동	12.1	17.9	6.9	0.8	8.5
청룡동	11.9	17.9	6.7	0.6	8.0
신안동	11.8	17.9	6.5	0.6	9.4
부성동	12.1	18.1	6.9	1.3	10.6
일봉동	12.0	17.8	6.7	0.5	6.8
신방동	11.9	17.8	6.6	0.6	6.9

2. 강수량

● 최근 10년(2001~2010년) 강수량 기후값

- 천안시의 연강수량은 1,331.1mm로 충청남도 평균인 1,264.2mm보다 많음.
- 천안시 내에서는 북면이 연강수량 1,418.2mm로 가장 많고, 성환읍은 1,227.8mm로 가장 적어서 그 차이가 190.4mm로 나타남.

● 최근 10년(2001~2010년) 강수 극한값

- 천안시의 강수강도는 15.5mm/일로 충청남도 평균(15.1mm/일)보다 크고, 호우일수도 1.8일로 충청남도 평균(1.7일)보다 크게 나타남.
- 호우일수는 성거읍과 입장면에서 2.0일로 가장 빈번하게 발생하고, 수신면과 병천면, 동면에서 1.6일로 가장 적게 나타남.
- 강수강도는 광덕면에서 16.5mm/일로 가장 강하고, 문성동과 성정1동, 봉명동, 쌍용1동과 쌍용 3동에서 14.6mm/일로 가장 약하여, 그 차이가 1.9mm/일 정도 나타남.

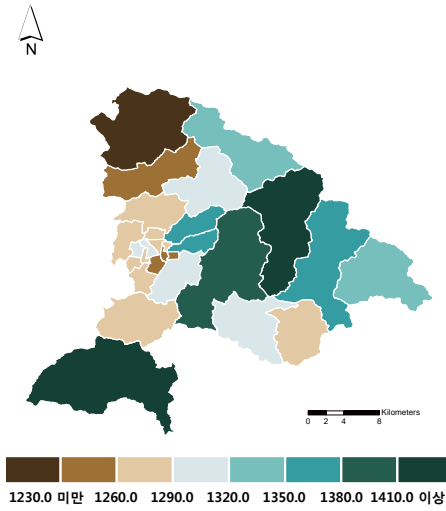


그림 2-2.
천안시의 읍면동별 연강수량
상세분포도(2001~2010년)

표 2-2.
충청남도 천안시의 계절 및 연강수량과
극한지수(2001~2010년)

	강수량(mm)					강수강도 (mm/일)	호우일수 (일)
	봄	여름	가을	겨울	연		
충청남도	221.1	734.0	225.7	100.3	1264.2	15.1	1.7
천안시	224.5	770.6	254.0	76.6	1331.1	15.5	1.8
성환읍	198.5	725.5	234.1	65.1	1227.8	15.4	1.9
성거읍	216.6	756.1	261.9	75.5	1315.3	15.6	2.0
직산읍	204.0	726.0	244.2	70.4	1249.6	14.9	1.9
목천읍	235.2	795.2	264.0	81.5	1381.3	15.5	1.7
풍세면	213.4	734.1	248.1	75.9	1275.9	14.9	1.7
광덕면	246.1	804.2	272.4	82.9	1410.8	16.5	1.8
북면	242.6	820.7	266.2	82.3	1418.2	16.1	1.8
성남면	225.4	740.8	250.7	75.9	1299.4	15.5	1.7
수신면	218.6	735.4	237.9	73.5	1271.8	15.3	1.6
병천면	231.4	790.3	247.2	77.8	1353.0	15.6	1.6
동면	226.4	790.4	234.8	75.4	1333.2	15.2	1.6
입장면	221.0	772.3	261.0	74.4	1333.8	15.7	2.0
중앙동	202.8	723.1	244.5	74.4	1248.5	14.8	1.7
문성동	205.4	730.3	246.9	75.0	1261.4	14.6	1.7
원성1동	229.8	791.5	267.7	80.3	1374.2	15.2	1.9
원성2동	202.0	724.5	243.4	72.1	1245.8	14.7	1.9
성정1동	206.3	730.3	246.8	75.1	1262.3	14.6	1.7
성정2동	208.0	734.1	248.5	74.3	1268.8	14.7	1.8
봉명동	212.7	751.1	255.0	77.6	1300.5	14.6	1.7
쌍용1동	207.6	741.9	253.0	77.2	1283.7	14.6	1.8
쌍용2동	206.3	740.0	252.5	77.1	1279.7	14.7	1.8
쌍용3동	213.5	757.1	256.7	77.8	1309.1	14.6	1.8
백석동	205.5	735.0	246.0	72.9	1263.1	14.7	1.8
청룡동	214.0	753.1	252.2	76.5	1300.0	14.7	1.7
신안동	225.2	776.0	265.8	79.1	1351.2	15.1	1.9
부성동	207.6	731.5	247.4	72.2	1263.5	14.7	1.9
일봉동	200.6	723.4	246.4	75.3	1249.4	14.9	1.8
신방동	203.3	729.9	249.0	76.1	1262.2	14.9	1.8

3. 기타 요소

● 최근 10년(2001~2010년) 기온 관련 현상일수

- 천안시는 충청남도보다 연평균 최저기온이 낮아서 서리일수가 124.9일로 충청남도보다 10.4일 많음. 천안시의 연평균 최고기온은 충청남도보다 높으나 결빙일수는 17.8일로 충청남도 평균보다 3.1일 많음. 여름일수는 122.4일로 7.9일 많으며, 식물성장가능기간은 254.4일로 충청남도 평균보다 3.7일 짧게 나타남.
- 서리일수는 성환읍에서 113.6일, 결빙일수는 중앙동에서 14.8일로 가장 적게 나타남 반면, 식물성장가능기간은 성환읍이 258.3일로 가장 길게 나타남.
- 여름일수는 성환읍과 성거읍에서 가장 길고, 광덕면에서 가장 짧으며 그 차이가 11.4일 정도 나타남.

표 2-3. 충청남도 천안시의 기온 관련 극한지수(2001~2010년)

	서리일수(일)	결빙일수(일)	여름일수(일)	식물성장가능기간(일)
충청남도	114.5	14.7	114.5	258.1
천안시	124.9	17.8	122.4	254.4
성환읍	113.6	16.9	127.8	258.3
성거읍	118.9	16.7	127.8	256.1
직산읍	117.3	16.5	127.3	257.4
목천읍	126.5	17.6	120.4	254.3
풍세면	123.0	15.9	122.4	255.7
광덕면	134.0	21.0	116.4	247.8
북면	131.0	19.5	118.7	250.7
성남면	129.4	17.5	122.8	254.7
수신면	124.4	16.4	125.6	257.4
병천면	128.6	18.6	122.1	253.8
동면	127.2	18.1	123.0	256.3
입장면	121.6	17.1	124.4	254.5
중앙동	121.7	14.8	120.9	256.4
문성동	121.0	15.4	121.1	256.7
원성1동	123.5	16.4	121.7	255.2
원성2동	119.1	15.1	122.4	257.3
성정1동	122.2	15.1	121.1	256.1
성정2동	122.3	16.0	121.5	256.3
봉명동	123.6	15.8	119.6	255.6
쌍용1동	123.2	15.6	118.9	255.9
쌍용2동	122.7	15.6	119.0	256.0
쌍용3동	122.9	16.1	119.5	255.8
백석동	119.2	15.9	122.3	256.9
청룡동	121.4	15.4	121.0	256.7
신안동	122.4	16.3	123.8	255.6
부성동	118.5	15.9	126.2	257.4
일봉동	121.5	15.2	119.3	256.4
신방동	122.3	15.2	119.4	256.3

제3장 기후변화 전망

1. 평균기온

● 2100년까지 기온 변화경향

- 온실가스를 저감하지 않는 RCP8.5 시나리오에서 천안시 연평균기온은 2000년대에 비해 2040년대에는 2.0℃, 2090년대에는 5.4℃ 상승함.
- RCP8.5에서 21세기 후반기(2071~2100년) 충청남도의 기온 상승폭은 4.8℃로 증가폭이 가장 큰 지역인 인천*에 비해 작으며, 증가폭이 가장 작은 지역인 광주**보다 큼. 천안시의 증가폭은 4.7℃로 충청남도 평균과 비슷하며 전국적으로 비교해 약간 낮은 수준임.
- 천안시 내 평균기온의 변화량은 차이가 크지 않음.

● 온실가스 감축정책 수행여부 비교

- 온실가스 감축정책을 적극적으로 수행한다면 온실가스 배출 수준을 현재 추세대로 유지하였을 때와 비교하여 기온 상승폭은 절반 이하***에 그침.

● 아열대 기후구 전망

- 천안시는 RCP8.5 시나리오에서 일부지역만 2070년대부터 아열대기후로 변화하고, RCP4.5 시나리오에서는 아열대기후에 속하지 않을 것으로 전망됨.

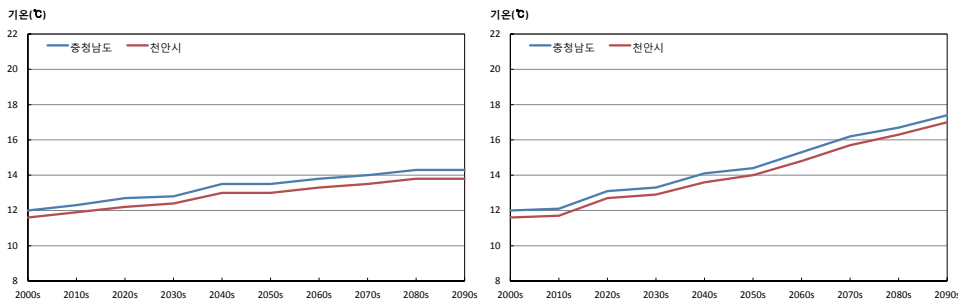


그림 3-1. 충청남도과 천안시의 평균기온 시계열 (RCP4.5(좌), RCP8.5(우))

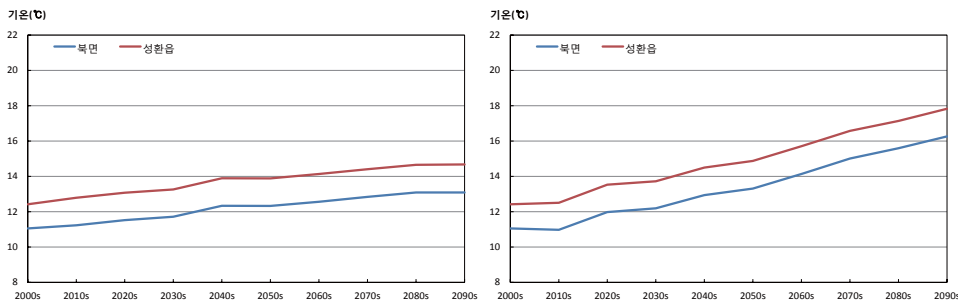


그림 3-2. 평균기온 증가율이 가장 큰 지역(성환읍)과 작은 지역(북면)의 시계열 (RCP4.5(좌), RCP8.5(우))

★) 인천 기온상승폭 :
(2001~2010) 12.0℃ →
(2071~2100) 17.1℃ (5.1℃ 상승)

★★) 광주 기온상승폭 :
(2001~2010) 13.6℃ →
(2071~2100) 18.2℃ (4.6℃ 상승)

★★★) 2090년대 천안시 평균 기온상승:
(RCP8.5) 5.4℃ 상승 →
(RCP4.5) 2.2℃ 상승

◆ 트레와다 아열대 기후구 정의

월평균기온 10℃ 이상인 달이 8개
월 이상, 가장 추운달 평균기온이
18℃ 이하인 경우

그림 3-3.
천안시의 읍면동별 평균기온 분포도
(RCP4.5(좌)/8.5(우), 2011~2040년(상),
2041~2070년(중),
2071~2100년(하))

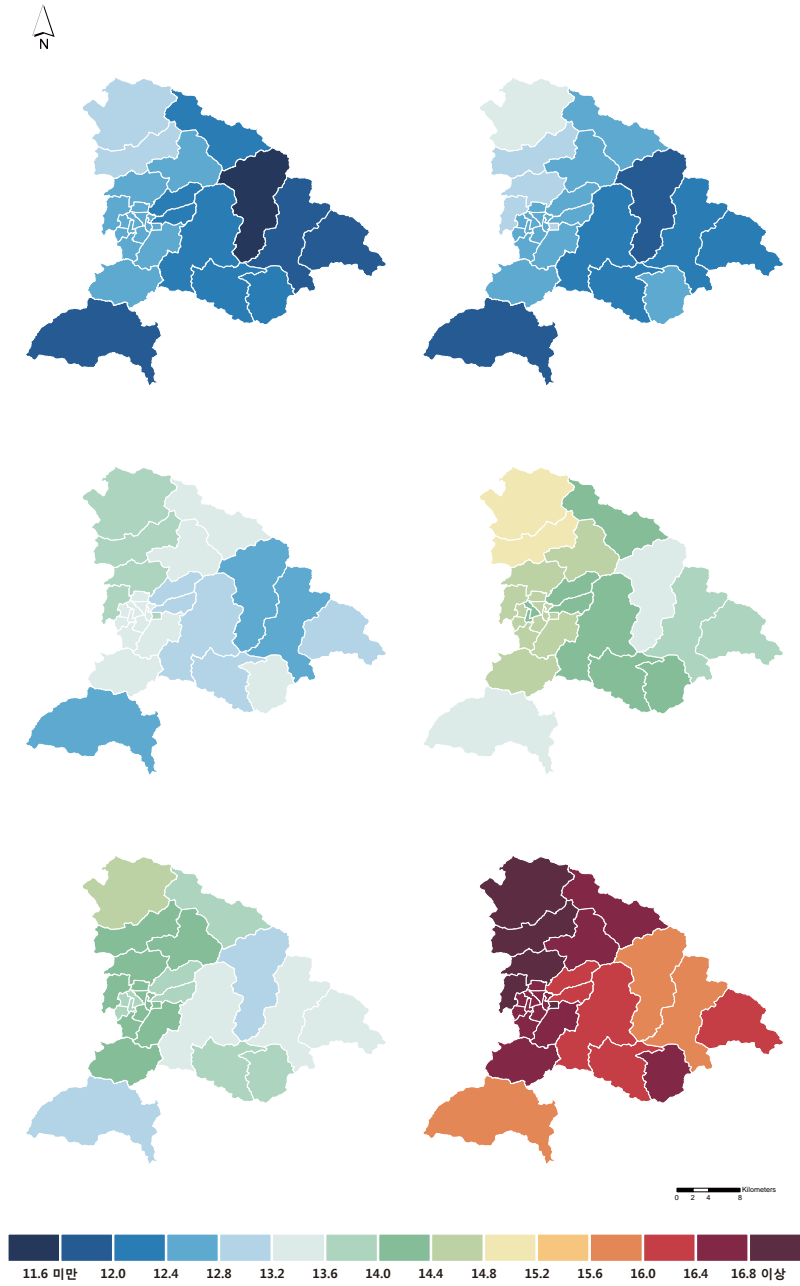


표 3-1. 충청남도 천안시의 평균기온 전망 및 현재 기후값 대비 편차(°C)(RCP8.5)

- 현재 기후값은 2001~2010년 평균임

	2001~2010	2011~2020	2021~2030	2031~2040	2041~2050	2051~2060	2061~2070	2071~2080	2081~2090	2091~2100
충청남도	12.0	+0.1	+1.1	+1.3	+2.1	+2.4	+3.3	+4.2	+4.7	+5.4
			+0.8			+2.6			+4.8	
천안시	11.6	+0.1	+1.1	+1.3	+2.0	+2.4	+3.2	+4.1	+4.7	+5.4
			+0.8			+2.6			+4.7	
성환읍	12.4	+0.1	+1.1	+1.3	+2.1	+2.5	+3.3	+4.2	+4.7	+5.4
성거읍	12.0	0.0	+1.0	+1.2	+2.0	+2.3	+3.2	+4.0	+4.6	+5.3
직산읍	12.2	+0.1	+1.1	+1.3	+2.0	+2.4	+3.3	+4.1	+4.7	+5.4
목천읍	11.5	+0.1	+1.1	+1.3	+2.0	+2.4	+3.2	+4.1	+4.7	+5.3
풍세면	11.9	+0.1	+1.1	+1.3	+2.0	+2.4	+3.2	+4.1	+4.7	+5.4
광덕면	11.1	0.0	+1.0	+1.3	+2.0	+2.3	+3.2	+4.1	+4.6	+5.3
북면	11.1	-0.1	+0.9	+1.1	+1.9	+2.3	+3.1	+4.0	+4.5	+5.2
성남면	11.5	+0.1	+1.1	+1.3	+2.0	+2.4	+3.2	+4.1	+4.7	+5.3
수신면	11.8	+0.1	+1.1	+1.3	+2.0	+2.4	+3.2	+4.1	+4.7	+5.3
병천면	11.3	0.0	+1.0	+1.2	+2.0	+2.3	+3.2	+4.0	+4.6	+5.3
동면	11.4	+0.1	+1.0	+1.3	+2.0	+2.4	+3.2	+4.1	+4.6	+5.3
입장면	11.8	0.0	+1.0	+1.2	+2.0	+2.3	+3.2	+4.0	+4.6	+5.3
중앙동	12.0	+0.1	+1.1	+1.3	+2.0	+2.4	+3.2	+4.1	+4.7	+5.4
문성동	12.0	+0.1	+1.1	+1.3	+2.0	+2.4	+3.2	+4.1	+4.7	+5.4
원성1동	11.7	0.0	+1.0	+1.3	+2.0	+2.4	+3.2	+4.1	+4.7	+5.3
원성2동	12.1	+0.1	+1.1	+1.3	+2.0	+2.4	+3.2	+4.1	+4.7	+5.4
성정1동	11.9	+0.1	+1.1	+1.3	+2.0	+2.4	+3.2	+4.1	+4.7	+5.4
성정2동	11.9	+0.1	+1.1	+1.3	+2.0	+2.4	+3.2	+4.1	+4.7	+5.4
봉명동	11.8	+0.1	+1.1	+1.3	+2.0	+2.4	+3.2	+4.1	+4.7	+5.4
쌍용1동	11.8	+0.1	+1.1	+1.3	+2.0	+2.4	+3.2	+4.1	+4.7	+5.4
쌍용2동	11.9	+0.1	+1.1	+1.3	+2.0	+2.4	+3.2	+4.1	+4.7	+5.4
쌍용3동	11.8	+0.1	+1.1	+1.3	+2.1	+2.4	+3.3	+4.1	+4.7	+5.4
백석동	12.1	+0.1	+1.1	+1.3	+2.0	+2.4	+3.2	+4.1	+4.7	+5.4
청룡동	11.9	+0.1	+1.1	+1.3	+2.1	+2.4	+3.3	+4.1	+4.7	+5.4
신안동	11.8	0.0	+1.0	+1.2	+1.9	+2.3	+3.1	+4.0	+4.6	+5.3
부성동	12.1	+0.1	+1.1	+1.3	+2.0	+2.4	+3.2	+4.1	+4.7	+5.4
일봉동	12.0	+0.1	+1.1	+1.3	+2.0	+2.4	+3.2	+4.1	+4.7	+5.4
신방동	11.9	+0.1	+1.1	+1.3	+2.0	+2.4	+3.2	+4.1	+4.7	+5.4

표 3-2. 충청남도 천안시의 평균기온 전망 및 현재 기후값 대비 편차(°C)(RCP4.5)

- 현재 기후값은 2001~2010년 평균임

	2001~2010	2011~2020	2021~2030	2031~2040	2041~2050	2051~2060	2061~2070	2071~2080	2081~2090	2091~2100
충청남도	12.0	+0.3	+0.7	+0.8	+1.5	+1.5	+1.8	+2.0	+2.3	+2.3
			+0.6			+1.6			+2.2	
천안시	11.6	+0.3	+0.6	+0.8	+1.4	+1.4	+1.7	+1.9	+2.2	+2.2
			+0.6			+1.5			+2.1	
성환읍	12.4	+0.4	+0.7	+0.8	+1.5	+1.5	+1.7	+2.0	+2.2	+2.3
성거읍	12.0	+0.2	+0.5	+0.7	+1.4	+1.3	+1.6	+1.9	+2.1	+2.1
직산읍	12.2	+0.3	+0.6	+0.8	+1.4	+1.4	+1.7	+2.0	+2.2	+2.2
목천읍	11.5	+0.3	+0.6	+0.8	+1.4	+1.4	+1.6	+1.9	+2.2	+2.2
풍세면	11.9	+0.3	+0.6	+0.8	+1.4	+1.4	+1.7	+2.0	+2.2	+2.2
광덕면	11.1	+0.3	+0.6	+0.8	+1.4	+1.4	+1.6	+1.9	+2.1	+2.2
북면	11.1	+0.2	+0.5	+0.7	+1.3	+1.3	+1.5	+1.8	+2.0	+2.0
성남면	11.5	+0.3	+0.6	+0.8	+1.4	+1.4	+1.6	+1.9	+2.2	+2.2
수신면	11.8	+0.3	+0.6	+0.8	+1.4	+1.4	+1.7	+1.9	+2.2	+2.2
병천면	11.3	+0.3	+0.6	+0.7	+1.4	+1.4	+1.6	+1.9	+2.1	+2.1
동면	11.4	+0.3	+0.6	+0.8	+1.4	+1.4	+1.6	+1.9	+2.2	+2.1
입장면	11.8	+0.3	+0.6	+0.7	+1.4	+1.4	+1.6	+1.9	+2.1	+2.1
중앙동	12.0	+0.3	+0.6	+0.8	+1.4	+1.4	+1.7	+1.9	+2.2	+2.2
문성동	12.0	+0.3	+0.6	+0.8	+1.4	+1.4	+1.7	+1.9	+2.2	+2.2
원성1동	11.7	+0.3	+0.6	+0.8	+1.4	+1.4	+1.6	+1.9	+2.2	+2.2
원성2동	12.1	+0.3	+0.6	+0.8	+1.4	+1.4	+1.7	+1.9	+2.2	+2.2
성정1동	11.9	+0.3	+0.6	+0.8	+1.4	+1.4	+1.7	+1.9	+2.2	+2.2
성정2동	11.9	+0.3	+0.6	+0.8	+1.4	+1.4	+1.7	+1.9	+2.2	+2.2
봉명동	11.8	+0.3	+0.6	+0.8	+1.5	+1.4	+1.7	+2.0	+2.2	+2.2
쌍용1동	11.8	+0.3	+0.6	+0.8	+1.4	+1.4	+1.7	+2.0	+2.2	+2.2
쌍용2동	11.9	+0.3	+0.6	+0.8	+1.4	+1.4	+1.7	+2.0	+2.2	+2.2
쌍용3동	11.8	+0.4	+0.7	+0.8	+1.5	+1.5	+1.7	+2.0	+2.2	+2.2
백석동	12.1	+0.3	+0.6	+0.8	+1.4	+1.4	+1.7	+2.0	+2.2	+2.2
청룡동	11.9	+0.4	+0.7	+0.8	+1.5	+1.5	+1.7	+2.0	+2.2	+2.2
신안동	11.8	+0.2	+0.5	+0.7	+1.3	+1.3	+1.6	+1.8	+2.1	+2.1
부성동	12.1	+0.3	+0.6	+0.8	+1.4	+1.4	+1.7	+1.9	+2.2	+2.2
일봉동	12.0	+0.3	+0.6	+0.8	+1.4	+1.4	+1.7	+1.9	+2.2	+2.2
신방동	11.9	+0.3	+0.6	+0.8	+1.4	+1.4	+1.7	+1.9	+2.2	+2.2

★) 부산 강수증가율 :
(2001~2010) 1,532.1mm →
(2071~2100) 2,249.8mm
(46.8% 증가)

★★) 대구 강수증가율 :
(2001~2010) 1,224.8mm →
(2071~2100) 1,421.3mm
(16.0% 증가)

2. 강수량

● 2100년까지 강수량 변화경향

- RCP8.5에서 21세기 후반기(2071~2100년) 충청남도의 강수량 증가율은 전국 평균에 비해 높은 33.8%임. 천안시의 증가율은 32.4%로 충청남도보다 적게 증가함.
- RCP8.5에서 21세기 후반기(2071~2100년) 충청남도의 강수량 증가율은 33.8%로 증가율이 가장 큰 지역인 부산**에 비해 작으며, 증가율이 가장 작은 지역인 대구**보다 큼. 천안시의 증가율은 32.4%로 충청남도 평균과 비슷하며 전국적으로 비교해 중간 수준임.
- 지역별로 살펴보면 원성2동에서 강수량 증가가 가장 크게 나타났고, 동면의 강수량 증가가 가장 작은 것으로 나타났으며, 그 차이는 10.5%임.

• RCP8.5 21세기 후반기 기준 : 원성2동 37.6% 증가, 동면 27.1% 증가

● 온실가스 감축정책 수행여부 비교

- 온실가스 감축정책을 적극적으로 추진한 경우(RCP4.5)와 온실가스 배출 수준을 현재 추세로 유지하였을 경우(RCP8.5)를 비교해 보면, 온실가스 감축정책을 적극적으로 추진한 경우 21세기 후반기(2071~2100년)에 약 8% 더 증가하는 것으로 나타남.

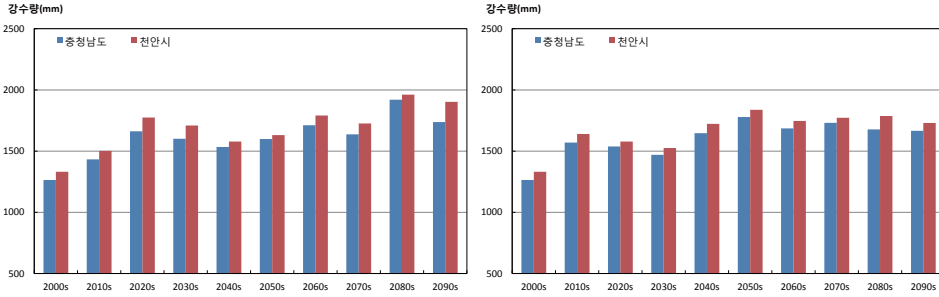


그림 3-4. 충청남도과 천안시의 연강수량 시계열 (RCP4.5(좌), RCP8.5(우))

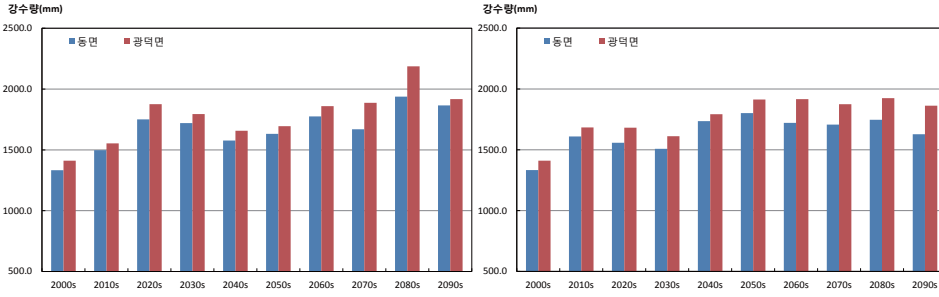
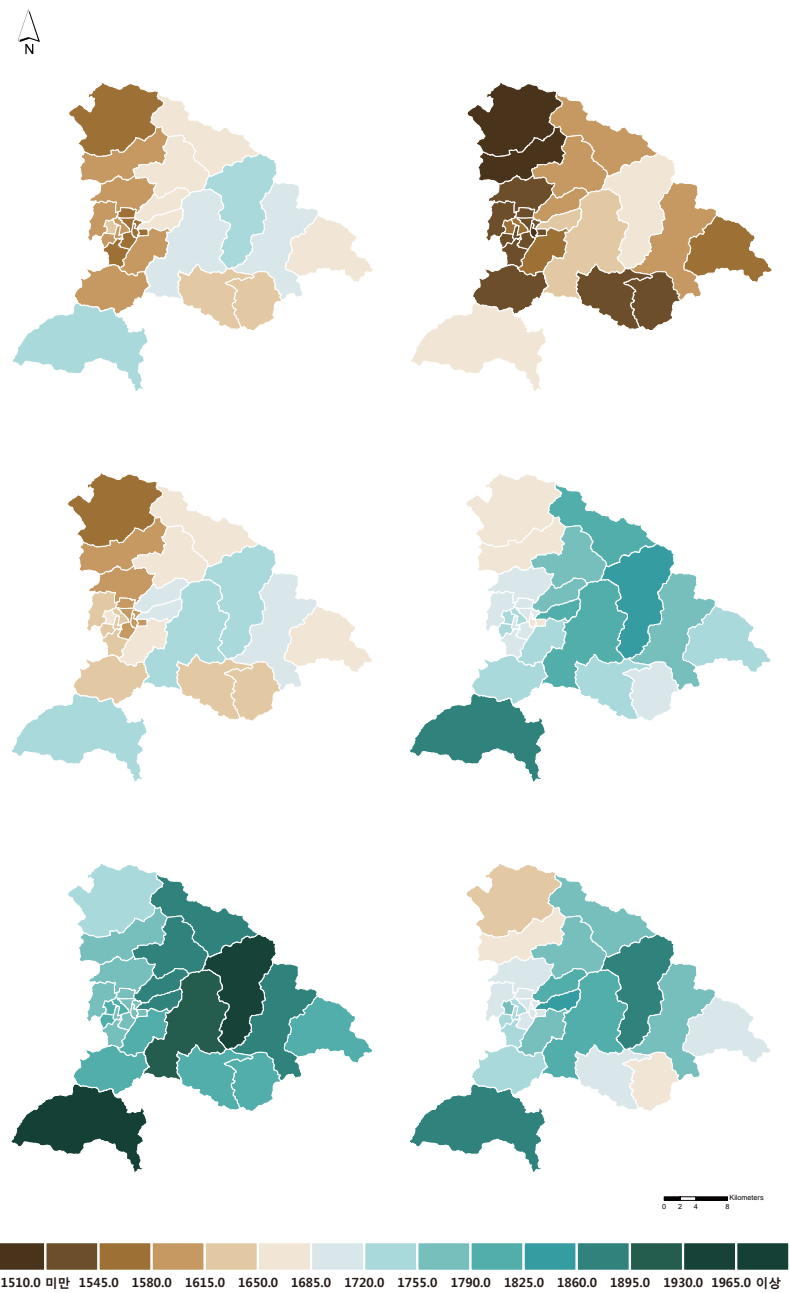


그림 3-5. 연강수량 증가율이 가장 큰 지역(광덕면)과 작은 지역(동면)의 시계열 (RCP4.5(좌), RCP8.5(우))

그림 3-6.
천안시의 읍면동별 RCP4.5(좌)/8.5(우)
연강수량 분포도 (2011~2040년(상),
2041~2070년(중),
2071~2100년(하))



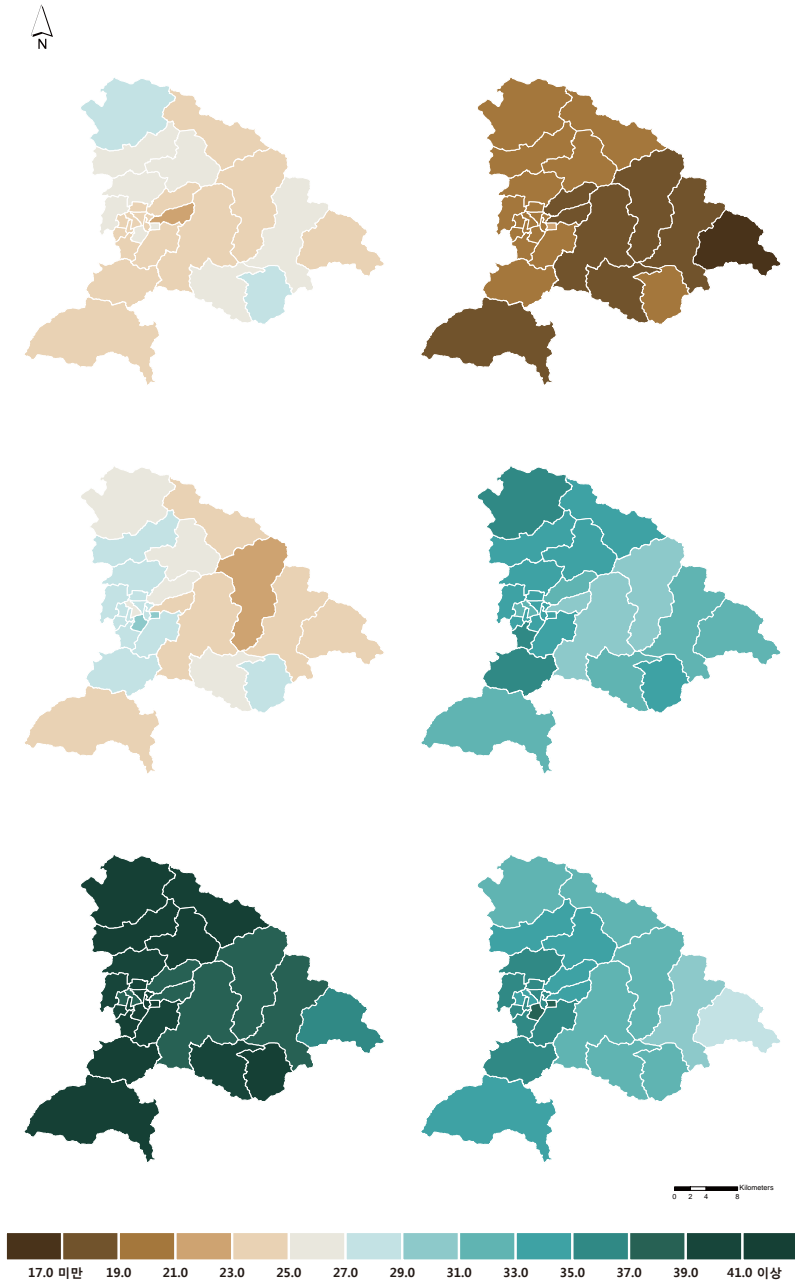


그림 3-7.
 천안시의 읍면동별 RCP 4.5(좌)/8.5(우)
 강수량 증가율(2001~2010년 대비) 분포도
 (2011~2040년(상), 2041~2070년(중),
 2071~2100년(하))

충청남도 천안시 기후변화 상세 분석보고서

표 3-3. 충청남도 천안시의 연강수량 전망(mm)과 현재 기후값 대비 증가율(%) (RCP8.5)

- 현재 기후값은 2001~2010년 평균임

	2001~2010	2011~2020	2021~2030	2031~2040	2041~2050	2051~2060	2061~2070	2071~2080	2081~2090	2091~2100
충청북도	1264.2	1570.2 +24.2%	1538.4 +21.7%	1469.6 +16.2%	1646.3 +30.2%	1779.0 +40.7%	1685.8 +33.3%	1730.6 +36.9%	1677.2 +32.7%	1665.6 +31.8%
천안시	1331.1	1640.0 +23.2%	1578.6 +18.6%	1525.3 +14.6%	1722.4 +29.4%	1837.9 +38.1%	1746.6 +31.2%	1772.8 +33.2%	1636.2 +34.2%	1729.6 +29.9%
성환읍	1227.8	1576.1 +28.4%	1460.8 +19.0%	1414.0 +15.2%	1640.8 +33.6%	1765.8 +43.8%	1628.4 +32.6%	1647.8 +34.2%	1636.2 +33.3%	1572.6 +28.1%
성거읍	1315.3	1668.2 +26.8%	1561.1 +18.7%	1538.4 +17.0%	1709.9 +30.0%	1856.2 +41.1%	1721.3 +30.9%	1774.4 +34.9%	1780.7 +35.4%	1769.3 +34.5%
직산읍	1249.6	1601.1 +28.1%	1631.1 +18.3%	1444.7 +15.6%	1637.7 +31.1%	1771.1 +41.7%	1643.0 +31.5%	1689.1 +35.2%	1780.7 +34.9%	1655.6 +32.5%
목천읍	1381.3	1676.1 +21.3%	1631.1 +18.1%	1568.5 +13.6%	1765.8 +27.8%	1886.0 +36.5%	1766.7 +27.9%	1843.0 +33.4%	1840.8 +33.3%	1790.4 +29.6%
풍세면	1275.9	1570.2 +23.1%	1542.0 +20.9%	1453.1 +13.9%	1671.1 +31.0%	1776.1 +39.2%	1721.6 +34.9%	1748.6 +37.0%	1740.7 +36.4%	1681.2 +31.8%
광덕면	1410.8	1683.4 +19.3%	1681.8 +19.2%	1611.5 +14.2%	1792.0 +27.0%	1913.3 +35.6%	1916.3 +35.8%	1874.5 +32.9%	1924.0 +36.4%	1862.2 +32.0%
북면	1418.2	1720.1 +21.3%	1654.2 +16.6%	1628.2 +14.8%	1796.4 +26.7%	1926.5 +35.8%	1817.7 +28.2%	1850.0 +30.4%	1887.1 +33.1%	1845.7 +30.1%
성남면	1299.4	1635.2 +25.8%	1565.7 +20.5%	1470.1 +13.1%	1666.5 +28.3%	1770.8 +36.3%	1747.2 +34.5%	1725.1 +32.8%	1740.5 +33.9%	1656.1 +27.5%
수신면	1271.8	1581.1 +24.3%	1542.5 +21.3%	1459.3 +14.7%	1653.3 +30.0%	1740.8 +36.9%	1724.4 +35.6%	1689.5 +32.8%	1718.7 +35.1%	1622.0 +27.5%
병천면	1353.0	1643.5 +21.5%	1590.9 +17.6%	1545.2 +14.2%	1742.5 +28.8%	1837.4 +35.8%	1749.6 +29.3%	1760.8 +30.1%	1816.0 +34.2%	1722.1 +27.3%
동면	1333.2	1609.7 +20.7%	1558.1 +16.9%	1507.7 +13.1%	1735.4 +30.2%	1801.8 +35.1%	1721.7 +29.1%	1707.0 +28.0%	1746.8 +31.0%	1628.1 +22.1%
입장면	1333.8	1675.3 +25.6%	1577.4 +18.3%	1553.3 +16.5%	1735.6 +30.1%	1874.2 +40.5%	1760.5 +32.0%	1766.0 +32.4%	1778.4 +33.3%	1750.3 +31.2%
중앙동	1248.5	1570.8 +25.8%	1502.9 +20.4%	1440.2 +15.4%	1655.4 +32.6%	1768.5 +41.6%	1609.8 +28.9%	1751.8 +40.3%	1696.7 +35.9%	1675.1 +34.2%
문성동	1261.4	1584.3 +25.6%	1507.9 +19.5%	1451.4 +15.1%	1661.4 +31.7%	1778.2 +41.0%	1618.4 +28.3%	1756.0 +39.2%	1706.8 +35.3%	1687.1 +33.7%
원성1동	1374.2	1684.2 +22.6%	1614.3 +17.5%	1566.8 +14.0%	1762.9 +28.3%	1889.5 +37.5%	1727.3 +25.7%	1856.6 +35.1%	1825.8 +32.9%	1802.6 +31.2%
원성2동	1245.8	1572.2 +26.2%	1510.4 +21.2%	1448.2 +16.2%	1655.2 +32.9%	1774.2 +42.4%	1614.5 +29.6%	1756.8 +41.0%	1706.0 +36.9%	1679.8 +34.8%
성정1동	1262.3	1586.0 +25.6%	1504.5 +19.8%	1447.8 +14.7%	1663.2 +31.8%	1775.7 +40.7%	1616.2 +28.0%	1754.0 +39.0%	1703.0 +34.9%	1683.1 +33.3%
성정2동	1268.8	1598.1 +26.0%	1505.0 +18.6%	1454.6 +14.6%	1664.5 +31.2%	1782.4 +40.5%	1623.9 +28.0%	1749.2 +37.9%	1709.5 +34.7%	1689.7 +33.2%
봉명동	1300.5	1623.9 +24.9%	1542.9 +19.2%	1483.4 +14.1%	1704.7 +31.1%	1813.1 +32.6%	1656.1 +27.3%	1792.8 +37.9%	1740.2 +33.8%	1720.5 +32.3%
쌍용1동	1283.7	1605.1 +25.0%	1534.3 +19.7%	1469.5 +14.5%	1697.2 +32.2%	1798.3 +40.1%	1644.1 +28.1%	1783.8 +39.0%	1728.4 +34.6%	1703.2 +32.7%
쌍용2동	1279.7	1611.1 +25.9%	1540.0 +20.5%	1474.7 +15.2%	1709.4 +33.6%	1801.7 +40.8%	1654.1 +29.3%	1787.5 +39.7%	1733.1 +35.4%	1702.5 +33.0%
쌍용3동	1309.1	1638.9 +25.2%	1553.6 +18.7%	1494.3 +14.1%	1723.8 +31.7%	1823.4 +39.3%	1669.9 +27.6%	1802.2 +37.7%	1751.3 +33.8%	1726.2 +31.9%
백석동	1263.1	1605.9 +27.1%	1507.5 +19.3%	1454.7 +15.2%	1683.8 +33.3%	1780.7 +41.0%	1634.4 +29.4%	1750.7 +38.6%	1708.2 +35.2%	1677.2 +32.8%
청룡동	1300.0	1611.8 +24.0%	1566.1 +20.5%	1489.5 +14.6%	1702.5 +31.0%	1816.7 +39.7%	1683.9 +29.5%	1800.5 +38.5%	1757.2 +35.2%	1722.0 +32.5%
신안동	1351.2	1678.3 +24.2%	1590.2 +17.7%	1554.7 +15.1%	1740.5 +28.8%	1874.5 +38.7%	1716.6 +27.0%	1828.9 +35.4%	1808.1 +33.8%	1793.5 +32.7%
부성동	1263.5	1606.1 +27.1%	1497.8 +18.5%	1457.2 +15.3%	1657.0 +31.1%	1781.5 +41.0%	1634.3 +29.3%	1730.5 +37.0%	1707.9 +35.2%	1686.8 +33.5%
일봉동	1249.4	1572.8 +25.9%	1513.7 +21.2%	1445.0 +15.7%	1665.0 +33.3%	1772.6 +41.9%	1622.1 +29.8%	1760.6 +40.9%	1705.7 +36.5%	1679.8 +34.4%
신방동	1262.2	1584.6 +25.5%	1528.2 +21.1%	1453.1 +15.1%	1681.9 +33.3%	1783.0 +41.3%	1649.3 +30.7%	1766.8 +40.0%	1720.3 +36.3%	1683.9 +33.4%

3장. 기후변화 전망

	2001~ 2010	2011~ 2020	2021~ 2030	2031~ 2040	2041~ 2050	2051~ 2060	2061~ 2070	2071~ 2080	2081~ 2090	2091~ 2100
충청북도	1264.2	1432.3 +13.3%	1661.9 +31.5%	1600.6 +26.6%	1534.1 +21.3%	1598.9 +26.5%	1711.6 +35.4%	1636.8 +29.5%	1919.8 +51.9%	1737.0 +37.4%
천안시	1331.1	1501.7 +12.8%	1774.3 +33.3%	1709.2 +24.8%	1578.7 +28.4%	1631.4 +25.2%	1791.3 +34.6%	1726.2 +29.7%	1961.7 +47.4%	1902.6 +42.9%
성환읍	1227.8	1408.5 +14.7%	1658.9 +35.1%	1620.7 +32.0%	1474.7 +20.1%	1545.1 +25.8%	1655.3 +34.8%	1665.5 +35.6%	1855.9 +51.2%	1742.6 +41.9%
성거읍	1315.3	1501.7 +14.2%	1772.2 +34.7%	1697.5 +29.1%	1566.6 +19.1%	1626.9 +23.7%	1779.1 +35.3%	1749.6 +33.0%	1924.2 +46.3%	1942.3 +47.7%
직산읍	1249.6	1434.5 +14.8%	1694.7 +35.6%	1625.6 +30.1%	1505.3 +20.5%	1563.5 +25.1%	1697.3 +35.8%	1687.2 +35.0%	1836.9 +47.0%	1816.5 +45.4%
목천읍	1381.3	1551.1 +12.3%	1817.8 +31.6%	1738.7 +25.9%	1628.5 +17.9%	1673.3 +21.1%	1867.5 +35.2%	1730.1 +25.3%	1963.7 +42.2%	2004.1 +45.1%
풍세면	1275.9	1425.7 +11.7%	1704.0 +33.6%	1639.1 +28.5%	1538.5 +20.6%	1578.1 +23.7%	1745.2 +36.8%	1678.1 +31.5%	1938.4 +51.9%	1842.5 +44.4%
광덕면	1410.8	1553.1 +10.1%	1875.6 +32.9%	1794.1 +27.2%	1657.1 +17.5%	1695.2 +20.2%	1859.4 +31.8%	1887.4 +33.8%	2187.2 +55.0%	1917.8 +35.9%
북면	1418.2	1598.1 +12.7%	1861.1 +31.2%	1795.1 +26.6%	1646.6 +16.1%	1702.2 +20.0%	1879.8 +32.5%	1785.2 +25.9%	2016.5 +42.2%	2033.9 +43.4%
성남면	1299.4	1491.1 +14.8%	1756.8 +35.2%	1696.1 +30.5%	1546.3 +19.0%	1613.3 +24.2%	1764.8 +35.8%	1664.3 +28.1%	1945.3 +49.7%	1861.0 +43.2%
수신면	1271.8	1449.5 +14.0%	1758.5 +38.3%	1699.0 +33.6%	1531.7 +20.4%	1601.9 +26.0%	1741.2 +36.9%	1649.6 +29.7%	1935.7 +52.2%	1809.9 +42.3%
병천면	1353.0	1540.6 +13.9%	1803.8 +33.3%	1750.9 +29.4%	1590.1 +17.5%	1647.9 +21.8%	1827.2 +35.0%	1701.3 +25.7%	1950.2 +44.1%	1935.9 +43.1%
동면	1333.2	1497.5 +12.3%	1751.0 +31.3%	1720.5 +29.1%	1576.4 +18.2%	1631.5 +22.4%	1775.7 +33.2%	1669.8 +25.2%	1937.4 +45.3%	1865.5 +39.9%
입장면	1333.8	1505.2 +12.9%	1772.4 +32.9%	1716.9 +28.7%	1566.6 +17.5%	1639.1 +22.9%	1759.8 +31.9%	1764.2 +32.3%	1976.5 +48.2%	1924.9 +44.3%
중앙동	1248.5	1426.2 +14.2%	1667.3 +33.5%	1576.7 +26.3%	1523.8 +22.1%	1546.0 +23.8%	1747.7 +40.0%	1601.8 +28.3%	1820.7 +45.8%	1864.4 +49.3%
문성동	1261.4	1436.5 +13.9%	1680.7 +33.2%	1587.3 +25.8%	1529.8 +21.3%	1554.8 +23.3%	1753.8 +39.0%	1615.8 +28.1%	1826.7 +44.8%	1873.6 +48.5%
원성1동	1374.2	1545.2 +12.4%	1799.0 +30.9%	1702.6 +23.9%	1626.9 +18.4%	1659.8 +20.8%	1859.2 +35.3%	1722.3 +25.3%	1931.8 +40.6%	1997.3 +45.3%
원성2동	1245.8	1430.4 +14.8%	1673.5 +34.3%	1579.4 +26.8%	1526.2 +22.5%	1551.1 +24.5%	1752.6 +40.7%	1603.0 +28.7%	1824.1 +46.4%	1878.4 +50.8%
성정1동	1262.3	1434.3 +13.6%	1677.4 +32.9%	1587.1 +25.7%	1529.3 +21.2%	1554.4 +23.1%	1751.0 +38.7%	1615.3 +28.0%	1825.2 +44.6%	1863.4 +47.6%
성정2동	1268.8	1442.1 +13.7%	1688.6 +33.1%	1598.6 +26.0%	1531.4 +20.7%	1561.5 +23.1%	1749.4 +37.9%	1633.6 +28.8%	1829.5 +44.2%	1861.3 +46.7%
봉명동	1300.5	1471.7 +13.2%	1712.9 +31.7%	1626.1 +25.0%	1570.0 +20.7%	1592.8 +22.5%	1786.6 +37.4%	1655.0 +27.3%	1865.3 +43.4%	1889.2 +45.3%
쌍용1동	1283.7	1457.7 +13.6%	1696.4 +32.1%	1613.9 +25.7%	1561.0 +21.6%	1581.7 +23.2%	1775.2 +38.3%	1639.4 +27.7%	1857.1 +44.7%	1872.1 +45.8%
쌍용2동	1279.7	1461.9 +14.2%	1699.6 +32.8%	1626.6 +27.1%	1568.4 +22.6%	1590.8 +24.3%	1777.5 +38.9%	1648.2 +28.8%	1869.5 +46.1%	1859.1 +45.3%
쌍용3동	1309.1	1483.5 +13.3%	1723.7 +31.7%	1643.9 +25.6%	1584.3 +21.0%	1608.2 +22.8%	1796.8 +37.3%	1669.7 +27.5%	1879.3 +43.6%	1882.7 +43.8%
백석동	1263.1	1446.5 +14.5%	1685.9 +33.5%	1613.0 +27.7%	1542.5 +22.1%	1572.1 +24.5%	1751.4 +38.7%	1638.9 +29.8%	1838.8 +45.6%	1823.4 +44.4%
청룡동	1300.0	1470.5 +13.1%	1723.9 +32.6%	1637.0 +25.9%	1570.4 +20.8%	1601.5 +23.2%	1797.2 +38.2%	1650.9 +27.0%	1892.5 +45.6%	1922.9 +47.9%
신안동	1351.2	1528.5 +13.1%	1786.8 +32.2%	1695.0 +25.4%	1605.9 +18.8%	1643.0 +21.6%	1832.0 +35.6%	1727.8 +27.9%	1919.6 +42.1%	1977.0 +46.3%
부성동	1263.5	1444.7 +14.3%	1699.0 +34.5%	1613.6 +27.7%	1523.9 +20.6%	1565.8 +23.9%	1733.7 +37.2%	1660.6 +31.4%	1834.0 +45.2%	1849.5 +46.4%
일봉동	1249.4	1431.3 +14.6%	1671.0 +33.7%	1585.0 +26.9%	1532.8 +22.7%	1554.1 +24.4%	1752.9 +40.3%	1608.4 +28.7%	1835.0 +46.9%	1863.8 +49.2%
신방동	1262.2	1439.4 +14.0%	1682.4 +33.3%	1606.2 +27.3%	1544.3 +22.3%	1573.1 +24.6%	1760.1 +39.4%	1629.7 +29.1%	1864.8 +47.7%	1858.8 +47.3%

표 3-4. 충청남도 천안시의 연강수량 전망(mm)과 현재 기후값 대비 증가율(%) (RCP4.5)

- 현재 기후값은 2001~2010년 평균임

3. 극한기후지수

1) 극한기온지수

● 2100년까지 30년 단위 폭염과 열대야 변화

- 천안시는 충청남도과 비교하여 폭염일수의 발생이 많고 열대야일수의 발생은 적음. 이러한 차이는 21세기 후반기(2071~2100년)로 갈수록 커짐.
- RCP8.5의 경우 천안시의 폭염일수가 21세기 후반기(2071~2100년)에 9.9일에서 70.1일로 약 7배 증가하고, 열대야일수는 0.9일에서 49.9일로 약 55배 증가함. 기온 상승으로 인한 폭염과 열대야 발생일수의 증가가 두드러지게 나타남.
- 21세기 후반기(2071~2100년)에 폭염일수와 열대야일수가 가장 많이 발생하는 지역은 모두 성환읍으로 나타남. 천안시 내 읍면동의 기온 상승폭이 서로 비슷하여 현재 발생일수가 많은 편인 지역이 21세기 후반기(2071~2100년)에도 많게 나타남.

● 온실가스 감축정책 수행여부 비교

- 온실가스 감축정책을 적극적으로 추진한 경우 기온 상승폭은 절반 수준으로 떨어지고 이에 따라 폭염일수와 열대야일수의 발생도 절반 이하로 낮아짐.
- RCP4.5의 경우 천안시의 폭염일수는 21세기 후반기(2071~2100년)에 28.2일이 나타나 약 2.8배 증가에 그쳐, RCP8.5의 약 7배 증가의 절반 이하 수준으로 떨어지며, 열대야일수도 21.5일로 RCP8.5의 49.9일의 절반 수준에도 미치지 못함.

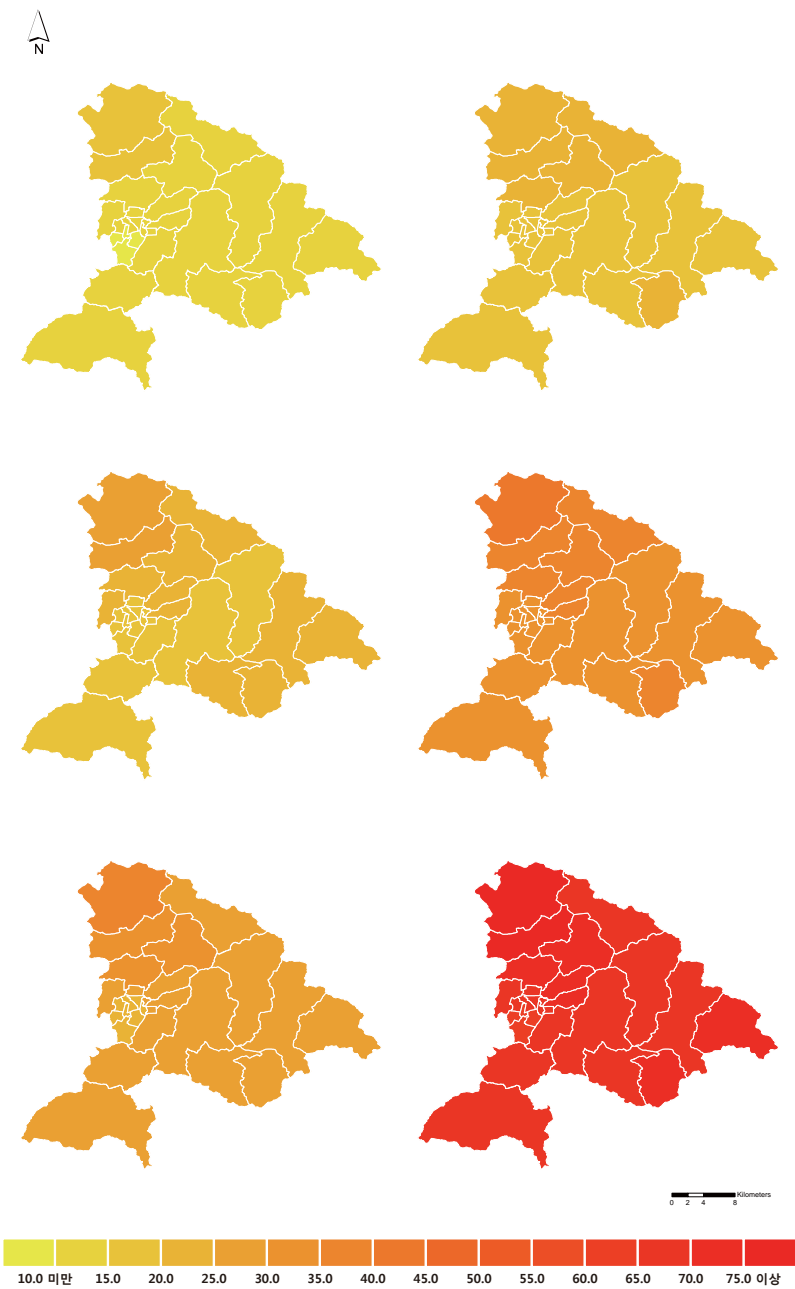
표 3-5.
충청남도 천안시의 폭염일수와
열대야일수(일) 전망(RCP8.5)

	폭염일수				열대야일수			
	2001~2010	2011~2040	2041~2070	2071~2100	2001~2010	2011~2040	2041~2070	2071~2100
충청남도	7.9	15.5	30.4	63.6	1.8	8.7	27.9	55.5
천안시	9.9	19.7	34.9	70.1	0.9	7.6	24.3	49.9
성환읍	12.4	24.7	41.2	77.6	3.0	14.3	36.5	62.6
성거읍	12.5	22.2	38.3	73.8	2.3	9.9	28.5	54.5
직산읍	11.7	23.7	39.9	76.1	1.9	11.6	32.2	58.9
목천읍	8.9	18.5	33.4	68.5	0.4	6.1	21.7	47.2
풍세면	8.7	18.6	33.3	68.8	0.8	9.1	27.2	53.8
광덕면	9.0	18.1	32.2	66.5	0.7	5.0	18.1	42.4
북면	9.0	17.5	31.7	65.9	0.2	3.8	16.6	40.8
성남면	9.7	18.9	33.9	69.2	0.4	6.0	22.0	47.6
수신면	10.5	20.1	35.5	71.1	0.5	7.7	25.8	51.6
병천면	9.6	19.2	34.5	69.8	0.3	5.5	20.6	45.2
동면	9.9	19.3	34.9	70.6	0.3	5.6	22.2	47.6
입장면	10.9	20.2	35.2	69.9	1.6	9.2	27.0	52.4
중앙동	7.3	16.8	31.6	66.4	0.5	8.4	26.8	54.1
문성동	7.7	17.5	32.5	67.6	0.5	8.6	27.1	54.5
원성1동	8.7	19.7	35.0	70.8	0.5	6.1	22.3	49.0
원성2동	8.3	18.4	33.6	69.2	0.8	9.6	29.1	56.3
성정1동	7.3	17.2	32.1	67.2	0.4	8.0	26.1	53.4
성정2동	8.1	18.1	33.2	68.7	0.4	7.9	26.0	53.1
봉명동	7.0	16.8	31.6	66.7	0.3	7.5	24.8	52.0
쌍용1동	6.7	15.7	30.3	64.8	0.4	7.6	24.9	52.1
쌍용2동	6.9	15.6	30.1	64.5	0.5	8.3	26.1	53.5
쌍용3동	7.1	16.8	31.7	66.6	0.4	8.0	25.7	53.0
백석동	8.5	19.1	34.2	69.7	0.8	9.8	29.2	56.5
청룡동	8.0	17.8	32.8	68.1	0.6	8.3	26.4	53.5
신안동	9.4	19.9	35.2	70.9	0.6	6.9	23.6	50.3
부성동	10.6	21.9	37.7	73.9	1.3	10.1	29.7	56.8
일봉동	6.8	15.8	30.4	64.8	0.5	8.4	26.4	53.7
신방동	6.9	15.7	30.2	64.6	0.6	8.4	26.3	53.6

표 3-6.
충청남도 천안시의 폭염일수와
열대야일수(일) 전망(RCP4.5)

	폭염일수				열대야일수			
	2001~2010	2011~2040	2041~2070	2071~2100	2001~2010	2011~2040	2041~2070	2071~2100
충청남도	7.9	9.6	17.2	23.7	1.8	5.8	17.1	24.9
천안시	9.9	12.9	21.1	28.2	0.9	4.7	14.5	21.5
성환읍	12.4	16.8	26.5	35.3	3.0	10.7	23.2	32.9
성거읍	12.5	14.9	23.8	31.8	2.3	7.1	17.7	25.7
직산읍	11.7	15.9	25.2	33.6	1.9	8.2	20.1	29.2
목천읍	8.9	12.1	19.9	26.5	0.4	3.3	12.6	18.9
풍세면	8.7	11.7	19.7	26.5	0.8	5.5	17.0	24.5
광덕면	9.0	11.1	19.0	25.7	0.7	2.5	10.4	15.6
북면	9.0	11.4	18.9	25.2	0.2	2.0	8.8	14.3
성남면	9.7	12.2	20.0	26.7	0.4	3.1	12.9	19.2
수신면	10.5	13.0	21.2	28.4	0.5	4.4	15.4	22.5
병천면	9.6	12.7	20.5	27.5	0.3	3.1	11.7	17.8
동면	9.9	12.9	20.6	27.9	0.3	3.0	12.6	19.2
입장면	10.9	13.4	21.5	29.0	1.6	6.4	16.3	24.0
중앙동	7.3	10.2	17.9	24.3	0.5	5.0	16.5	23.8
문성동	7.7	11.0	18.9	25.2	0.5	5.2	16.7	24.2
원성1동	8.7	13.4	21.7	28.6	0.5	3.5	12.6	19.5
원성2동	8.3	12.1	19.9	26.6	0.8	6.2	17.8	26.0
성정1동	7.3	10.6	18.4	24.8	0.4	4.8	16.2	23.1
성정2동	8.1	11.8	19.7	26.6	0.4	4.6	16.0	23.2
봉명동	7.0	10.2	18.0	24.4	0.3	4.1	15.1	21.9
쌍용1동	6.7	9.3	16.7	23.2	0.4	4.0	15.1	21.8
쌍용2동	6.9	9.2	16.5	23.0	0.5	4.7	16.2	23.4
쌍용3동	7.1	10.3	18.0	24.6	0.4	4.6	15.8	23.0
백석동	8.5	12.2	20.4	27.4	0.8	6.3	18.1	26.4
청룡동	8.0	11.3	19.0	25.7	0.6	4.8	16.0	23.4
신안동	9.4	13.4	21.5	28.7	0.6	4.1	13.8	20.9
부성동	10.6	14.7	23.4	31.3	1.3	6.8	18.5	26.8
일봉동	6.8	9.4	16.7	23.3	0.5	4.7	16.1	23.4
신방동	6.9	9.2	16.5	23.1	0.6	4.8	16.3	23.4

그림 3-8.
천안시의 읍면동별 RCP4.5(좌)/8.5(우)
폭염일수 분포도
(2011~2040년(상), 2041~2070년(중),
2071~2100년(하))



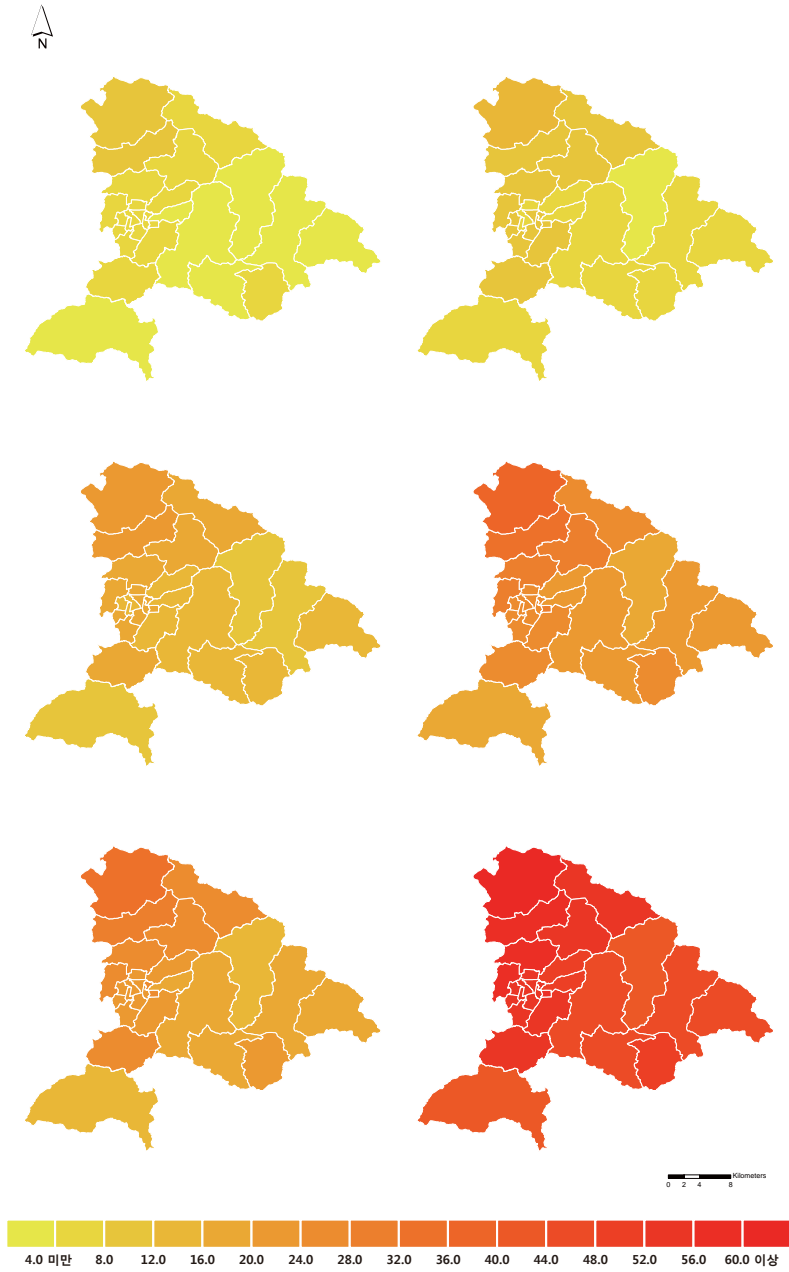


그림 3-9.
 천안시의 읍면동별 RCP4.5(좌)/8.5(우)
 열대야일수 분포도
 (2011~2040년(상), 2041~2070년(중),
 2071~2100년(하))

● 2100년까지 30년 단위 서리일수와 결빙일수의 변화

- 천안시의 서리일수와 결빙일수는 모두 충청남도 평균보다 많음.
- 온실가스 배출추세를 현재 상태로 유지하였을 경우 천안시의 서리일수는 21세기 후반기(2071~2100년) 현재보다 47.0일 적게 나타나며, 결빙일수는 16.3일 적게 나타날 것으로 전망됨.

● 온실가스 감축정책 수행여부 비교

- 온실가스 감축정책을 적극적으로 추진할 경우 천안시의 서리일수는 21세기 후반기(2071~2100년)에 현재보다 18.0일 감소할 것으로 전망되고, 결빙일수는 11.5일 정도로 감소하여 RCP8.5보다 감소폭이 작아짐.

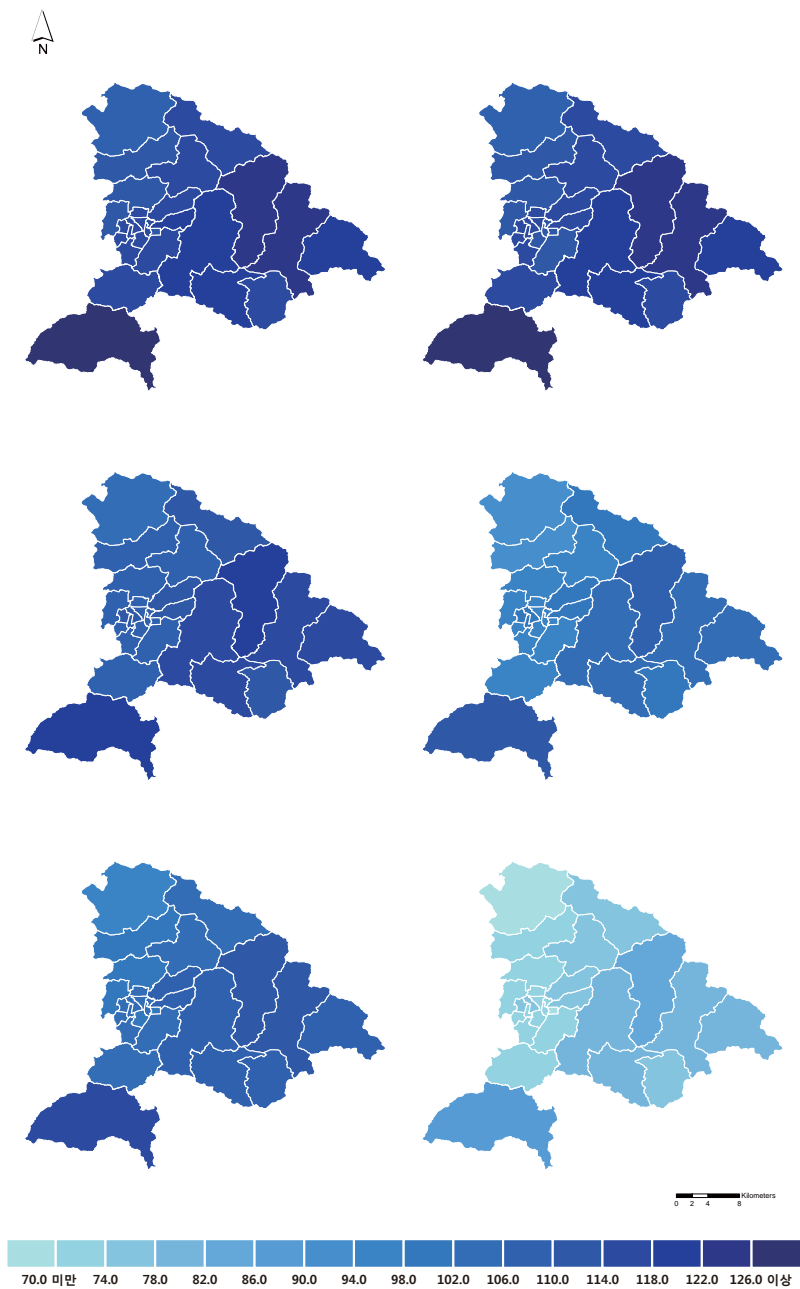
표 3-7.
충청남도 천안시의 서리일수와
결빙일수(일) 전망(RCP8.5)

	서리일수				결빙일수			
	2001~2010	2011~2040	2041~2070	2071~2100	2001~2010	2011~2040	2041~2070	2071~2100
충청남도	114.5	106.0	86.0	61.5	14.7	11.0	3.9	0.9
천안시	124.9	118.6	101.5	77.9	17.8	13.6	5.5	1.5
성환읍	113.6	107.3	90.2	66.8	16.9	12.7	4.9	1.3
성거읍	118.9	114.5	97.7	74.5	16.7	12.1	4.7	1.2
직산읍	117.3	110.9	93.8	70.3	16.5	12.7	5.0	1.3
목천읍	126.5	120.0	103.0	79.5	17.6	13.5	5.5	1.5
풍세면	123.0	115.1	97.6	73.1	15.9	12.6	5.0	1.3
광덕면	134.0	127.5	110.0	86.0	21.0	16.0	6.9	2.1
북면	131.0	125.8	108.6	85.0	19.5	15.1	6.4	1.9
성남면	129.4	121.7	104.5	81.3	17.5	14.0	5.7	1.5
수신면	124.4	117.4	100.5	77.3	16.4	12.6	5.0	1.3
병천면	128.6	122.5	105.2	81.9	18.6	14.7	6.2	1.9
동면	127.2	120.7	103.6	80.7	18.1	14.1	5.8	1.6
입장면	121.6	116.1	99.1	75.9	17.1	12.6	4.9	1.3
중앙동	121.7	113.6	96.3	71.6	14.8	11.8	4.6	1.1
문성동	121.0	113.7	96.4	71.8	15.4	11.9	4.7	1.2
원성1동	123.5	117.9	101.0	77.4	16.4	11.8	4.6	1.2
원성2동	119.1	111.5	94.5	69.8	15.1	11.6	4.5	1.1
성정1동	122.2	114.7	97.3	72.8	15.1	11.9	4.7	1.1
성정2동	122.3	115.1	97.6	73.5	16.0	12.5	4.8	1.2
봉명동	123.6	116.2	98.7	74.8	15.8	12.3	4.8	1.2
쌍용1동	123.2	115.8	98.0	73.9	15.6	12.4	4.8	1.2
쌍용2동	122.7	114.6	97.2	73.0	15.6	12.4	4.9	1.2
쌍용3동	122.9	115.5	98.2	74.4	16.1	12.3	4.8	1.2
백석동	119.2	112.3	95.1	70.7	15.9	12.4	4.8	1.2
청룡동	121.4	113.7	96.5	72.1	15.4	11.6	4.5	1.1
신안동	122.4	117.8	100.8	77.3	16.3	11.9	4.6	1.2
부성동	118.5	112.2	95.2	71.4	15.9	12.3	4.7	1.2
일봉동	121.5	113.7	96.0	71.3	15.2	12.2	4.6	1.2
신방동	122.3	114.4	96.8	72.3	15.2	12.0	4.7	1.2

표 3-8.
충청남도 천안시의 서리일수와
결빙일수(일) 전망(RCP4.5)

	서리일수				결빙일수			
	2001~2010	2011~2040	2041~2070	2071~2100	2001~2010	2011~2040	2041~2070	2071~2100
충청남도	114.5	106.6	99.6	92.9	14.7	10.2	7.1	4.2
천안시	124.9	118.8	113.4	106.9	17.8	12.9	9.4	6.3
성환읍	113.6	108.2	103.0	96.9	16.9	12.2	8.8	5.7
성거읍	118.9	114.9	109.7	103.4	16.7	11.8	8.4	5.6
직산읍	117.3	111.5	106.2	99.9	16.5	12.1	8.8	5.8
목천읍	126.5	120.2	114.9	108.3	17.6	12.7	9.3	6.3
풍세면	123.0	116.0	109.8	103.4	15.9	12.3	8.5	5.8
광덕면	134.0	127.4	121.3	114.6	21.0	15.0	11.3	7.6
북면	131.0	125.2	119.9	113.2	19.5	13.8	10.6	7.2
성남면	129.4	121.6	116.2	109.6	17.5	13.2	9.5	6.4
수신면	124.4	117.8	112.5	106.0	16.4	12.1	8.5	5.7
병천면	128.6	122.2	117.0	110.3	18.6	13.6	10.3	7.0
동면	127.2	120.4	115.3	108.8	18.1	13.0	9.8	6.4
입장면	121.6	116.3	111.1	104.7	17.1	12.0	8.9	5.9
중앙동	121.7	114.3	108.5	102.1	14.8	11.6	7.8	5.5
문성동	121.0	114.1	108.6	102.2	15.4	11.7	8.0	5.6
원성1동	123.5	118.1	112.9	106.4	16.4	11.5	8.0	5.5
원성2동	119.1	112.5	106.9	100.4	15.1	11.5	7.8	5.5
성정1동	122.2	114.9	109.3	103.1	15.1	11.7	8.0	5.6
성정2동	122.3	115.3	109.9	103.4	16.0	12.0	8.4	5.7
봉명동	123.6	116.3	110.7	104.4	15.8	11.9	8.2	5.6
쌍용1동	123.2	115.9	110.2	103.8	15.6	11.9	8.2	5.7
쌍용2동	122.7	115.2	109.6	103.0	15.6	12.1	8.3	5.7
쌍용3동	122.9	115.8	110.3	103.7	16.1	11.9	8.2	5.6
백석동	119.2	112.9	107.3	100.8	15.9	12.0	8.4	5.7
청룡동	121.4	114.5	108.9	102.4	15.4	11.4	7.8	5.4
신안동	122.4	117.8	112.6	106.2	16.3	11.7	8.1	5.5
부성동	118.5	112.8	107.4	101.1	15.9	11.9	8.4	5.7
일봉동	121.5	114.3	108.4	101.9	15.2	11.8	8.0	5.6
신방동	122.3	115.0	109.1	102.5	15.2	11.8	8.0	5.7

그림 3-10.
천안시의 읍면동별 RCP4.5(좌)/8.5(우)
서리일수 분포도
(2011~2040년(상), 2041~2070년(중),
2071~2100년(하))



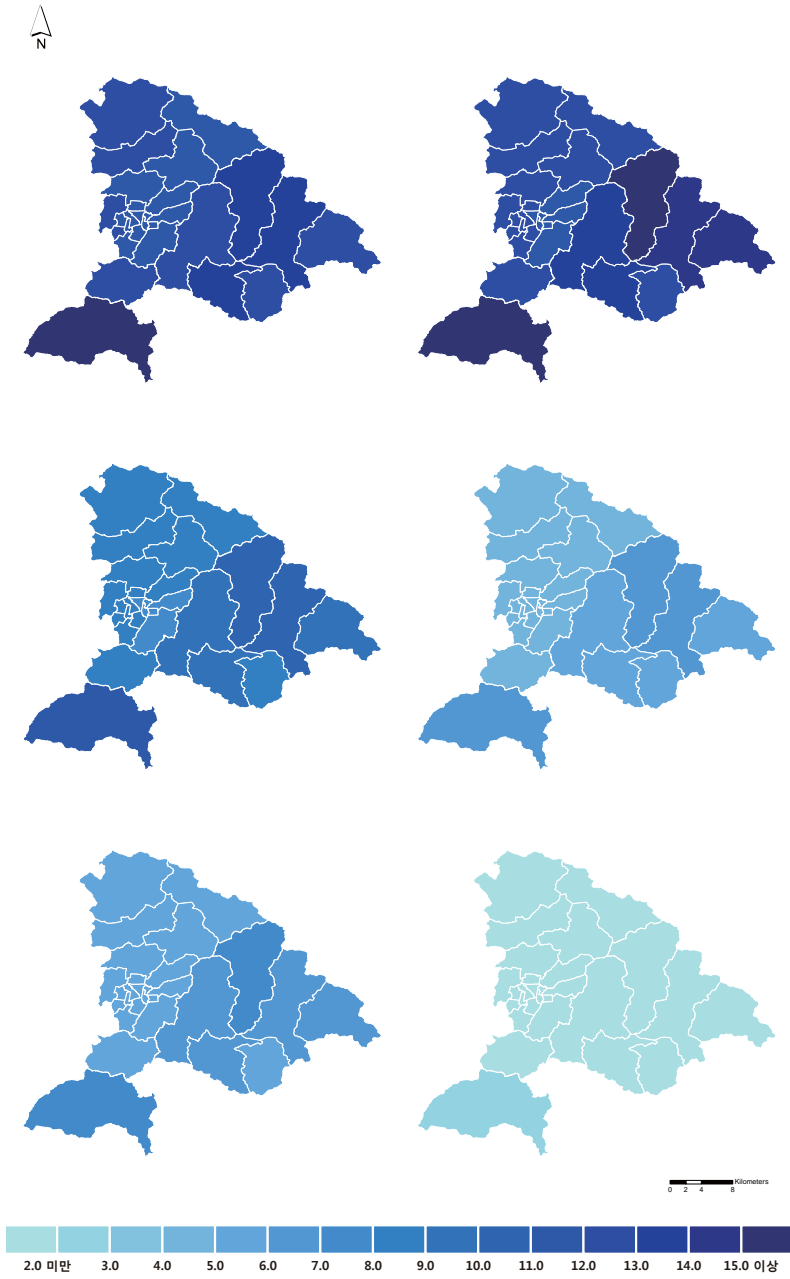


그림 3-11.
천안시의 읍면동별 RCP4.5(좌)/8.5(우)
결빙일수 분포도
(2011~2040년(상), 2041~2070년(중),
2071~2100년(하))

● 2100년까지 30년 단위 식물성장가능기간과 여름일수 변화

- 식물성장가능기간과 여름일수는 일평균기온 및 일최고기온을 이용하여 산출되며, 충청남도보다 일평균기온이 낮고 일최고기온이 높은 천안시는 식물성장가능기간이 더 짧고 여름일수가 더 길게 나타남.
- 온실가스 배출추세를 현재대로 유지하였을 경우(RCP8.5), 천안시의 식물성장가능기간은 21세기 후반기(2071~2100년) 20% 정도 증가하여 일 년에 60일 정도를 제외하고는 식물성장이 가능하며, 여름일수도 현재 122.4일에서 171.2일 정도로 늘어날 전망이다.

● 온실가스 감축정책 수행여부 비교

- 온실가스 감축정책을 적극적으로 추진할 경우 21세기 후반기(2071~2100년) 식물성장가능기간과 여름일수는 각각 약 15일, 26일 증가(RCP8.5의 각각 29%, 54% 수준)하여 증가 추세를 완화시킬 수 있음.

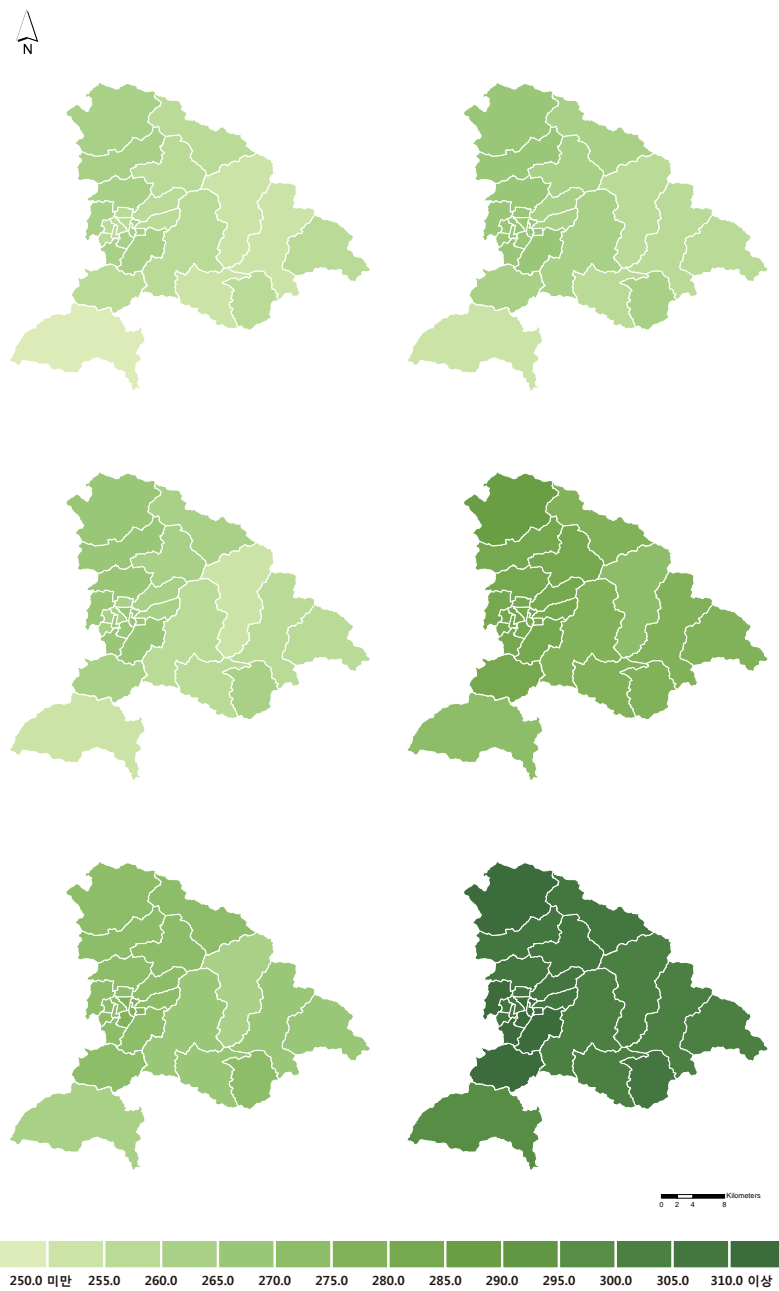
표 3-9. 충청남도 천안시의 식물성장가능기간과 여름일수(일) 전망(RCP8.5)

	식물성장가능기간				여름일수			
	2001~2010	2011~2040	2041~2070	2071~2100	2001~2010	2011~2040	2041~2070	2071~2100
충청남도	258.1	267.5	290.8	315.3	114.5	127.4	145.5	165.6
천안시	254.4	261.0	278.3	305.3	122.4	135.1	152.1	171.2
성환읍	258.3	267.7	285.7	311.1	127.8	138.0	154.5	172.7
성거읍	256.1	264.6	281.2	308.0	127.8	137.1	154.6	173.5
직산읍	257.4	266.7	283.7	309.5	127.3	138.0	154.9	173.3
목천읍	254.3	260.6	277.8	304.8	120.4	134.6	151.7	171.0
풍세면	255.7	264.5	282.7	310.3	122.4	135.1	151.8	171.2
광덕면	247.8	253.0	270.6	299.2	116.4	132.2	148.3	167.6
북면	250.7	255.4	272.9	300.4	118.7	132.1	150.0	169.9
성남면	254.7	258.9	276.1	302.8	122.8	135.1	151.9	171.0
수신면	257.4	262.3	279.8	305.6	125.6	137.2	153.9	172.7
병천면	253.8	258.3	275.5	302.3	122.1	136.2	153.0	171.9
동면	256.3	259.9	276.8	302.8	123.0	136.6	153.4	172.1
입장면	254.5	262.1	279.4	306.8	124.4	133.6	151.4	171.3
중앙동	256.4	266.1	283.7	311.9	120.9	132.6	150.7	171.0
문성동	256.7	265.8	283.4	311.1	121.1	133.4	151.3	171.2
원성1동	255.2	263.2	280.4	307.4	121.7	136.4	153.2	172.4
원성2동	257.3	267.2	284.6	312.7	122.4	135.0	152.5	172.0
성정1동	256.1	265.7	283.3	310.6	121.1	132.9	151.0	171.2
성정2동	256.3	265.5	282.2	308.5	121.5	133.8	151.6	171.4
봉명동	255.6	265.4	281.7	308.4	119.6	132.5	150.4	170.6
쌍용1동	255.9	265.5	281.9	308.2	118.9	131.2	149.3	169.8
쌍용2동	256.0	266.1	282.8	309.3	119.0	131.1	149.1	169.8
쌍용3동	255.8	265.7	282.1	308.5	119.5	132.5	150.3	170.5
백석동	256.9	266.5	284.5	310.6	122.3	134.7	151.9	171.5
청룡동	256.7	266.0	283.7	311.3	121.0	134.5	151.7	171.5
신안동	255.6	263.0	280.6	307.6	123.8	136.0	153.5	172.5
부성동	257.4	266.4	283.7	309.8	126.2	137.4	154.5	173.2
일봉동	256.4	266.3	283.9	311.2	119.3	131.5	149.5	170.1
신방동	256.3	266.2	283.8	311.1	119.4	131.5	149.4	170.1

표 3-10. 충청남도 천안시의 식물성장가능기간과 여름일수(일) 전망(RCP4.5)

	식물성장가능기간				여름일수			
	2001~2010	2011~2040	2041~2070	2071~2100	2001~2010	2011~2040	2041~2070	2071~2100
충청남도	258.1	262.9	269.7	277.7	114.5	120.8	138.7	142.9
천안시	254.4	256.3	260.4	269.3	122.4	128.6	146.0	148.8
성환읍	258.3	263.7	269.0	274.8	127.8	133.3	149.4	151.6
성거읍	256.1	260.0	264.1	272.2	127.8	131.8	148.9	151.3
직산읍	257.4	261.8	266.4	274.0	127.3	133.1	149.6	151.7
목천읍	254.3	255.5	259.2	268.8	120.4	127.8	145.5	148.5
풍세면	255.7	259.2	264.7	272.9	122.4	128.1	145.9	148.9
광덕면	247.8	248.5	252.2	262.5	116.4	124.9	141.8	145.2
북면	250.7	251.3	254.5	264.1	118.7	125.3	142.9	146.3
성남면	254.7	254.5	257.8	268.0	122.8	128.0	145.7	148.7
수신면	257.4	257.6	261.9	271.2	125.6	130.5	148.0	150.4
병천면	253.8	254.1	257.6	266.7	122.1	129.4	147.0	149.6
동면	256.3	255.2	258.6	267.7	123.0	129.8	147.4	149.9
입장면	254.5	258.0	262.1	270.6	124.4	127.7	144.9	147.8
중앙동	256.4	260.6	266.3	275.3	120.9	125.4	143.8	147.5
문성동	256.7	260.7	266.3	275.2	121.1	126.4	144.5	148.0
원성1동	255.2	257.7	261.7	271.4	121.7	130.0	147.5	150.2
원성2동	257.3	261.6	267.3	275.4	122.4	128.3	146.1	149.3
성정1동	256.1	260.0	265.4	275.2	121.1	126.0	144.0	147.7
성정2동	256.3	259.7	264.2	273.5	121.5	127.2	144.9	148.4
봉명동	255.6	258.4	263.9	274.1	119.6	125.4	143.5	147.5
쌍용1동	255.9	259.0	265.1	274.9	118.9	123.8	142.5	146.7
쌍용2동	256.0	259.1	264.4	274.1	119.0	123.6	142.5	146.7
쌍용3동	255.8	258.4	263.6	274.0	119.5	125.4	143.7	147.1
백석동	256.9	260.6	266.0	274.9	122.3	128.2	145.8	149.1
청룡동	256.7	260.3	265.7	274.4	121.0	127.6	145.6	148.8
신안동	255.6	257.8	262.0	271.6	123.8	129.9	147.4	150.2
부성동	257.4	261.4	265.9	274.2	126.2	131.9	148.9	151.4
일봉동	256.4	260.6	266.0	275.2	119.3	123.9	142.7	146.8
신방동	256.3	260.0	265.4	274.8	119.4	123.9	142.8	146.9

그림 3-12.
천안시의 읍면동별RCP4.5(좌)/8.5(우)
식물성장가능기간 분포도
(2011~2040년(상), 2041~2070년(중),
2071~2100년(하))



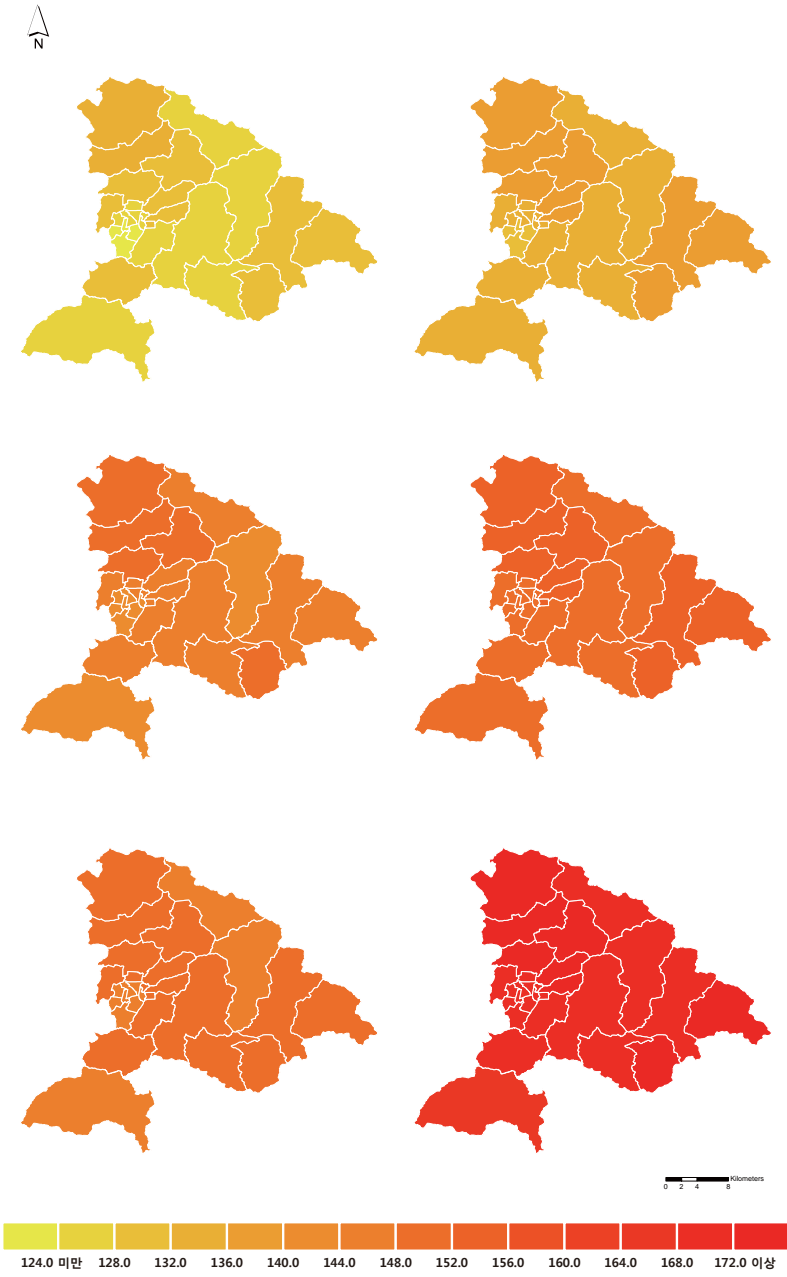


그림 3-13.
 천안시의 읍면동별 RCP4.5(좌)/8.5(우)
 여름일수 분포도
 (2011~2040년(상), 2041~2070년(중),
 2071~2100년(하))

2) 극한강수지수

● 2100년까지 30년 단위 강수강도와 호우일수 변화

- 천안시는 충청남도에 비해 강수강도 증가가 작고 호우일수의 증가가 큼.
- RCP8.5의 경우 천안시의 강수강도는 21세기 후반기(2071~2100년)에 15.5mm/일에서 18.7mm/일로 20.6% 증가하고, 호우일수는 1.8일에서 4.8일로 166.7% 증가함. 강수량 변화(32.4%)에 비해 강수강도 변화는 작게, 호우일수의 변화는 크게 나타남.

표 3-11. 충청남도 천안시의 강수강도 · 호우일수 전망과 현재 기후값 대비 변화율(%)(RCP8.5)

- 현재 기후값은 2001~2010년 평균임

	강수강도(mm/일)				호우일수(일)			
	2001~2010	2011~2040	2041~2070	2071~2100	2001~2010	2011~2040	2041~2070	2071~2100
충청남도	15.1	16.6 +9.9%	18.4 +21.9%	18.6 +23.2%	1.7	2.8 +64.7%	3.8 +123.5%	4.5 +164.7%
천안시	15.5	16.8 +8.4%	18.5 +19.4%	18.7 +20.6%	1.8	2.9 +61.1%	3.9 +116.7%	4.8 +166.7%
성환읍	15.4	16.4 +6.5%	18.4 +19.5%	17.8 +15.6%	1.9	3.0 +57.9%	3.5 +84.2%	4.0 +110.5%
성거읍	15.6	16.8 +7.7%	18.4 +17.9%	18.7 +19.9%	2.0	2.7 +35.0%	3.5 +75.0%	4.5 +125.0%
직산읍	14.9	16.0 +7.4%	17.7 +18.8%	17.8 +19.5%	1.9	2.5 +31.6%	3.0 +57.9%	3.9 +105.3%
목천읍	15.5	16.8 +8.4%	18.5 +19.4%	18.9 +21.9%	1.7	3.0 +76.5%	4.2 +147.1%	5.4 +217.6%
풍세면	14.9	16.4 +10.1%	18.3 +22.8%	18.5 +24.2%	1.7	3.6 +111.8%	5.3 +211.8%	6.6 +288.2%
광덕면	16.5	18.2 +10.3%	20.3 +23.0%	20.6 +24.8%	1.8	3.5 +94.4%	4.9 +172.2%	6.2 +244.4%
북면	16.1	17.4 +8.1%	19.0 +18.0%	19.4 +20.5%	1.8	2.7 +50.0%	3.8 +111.1%	4.7 +161.1%
성남면	15.5	16.7 +7.7%	18.4 +18.7%	18.4 +18.7%	1.7	2.6 +52.9%	3.6 +111.8%	4.4 +158.8%
수신면	15.3	16.5 +7.8%	18.1 +18.3%	18.0 +17.6%	1.6	2.1 +31.3%	3.1 +93.8%	3.3 +106.3%
병천면	15.6	16.8 +7.7%	18.4 +17.9%	18.5 +18.6%	1.6	2.5 +56.3%	3.5 +118.8%	4.1 +156.3%
동면	15.2	16.1 +5.9%	17.7 +16.4%	17.3 +13.8%	1.6	2.2 +37.5%	3.1 +93.8%	3.5 +118.8%
입장면	15.7	16.9 +7.6%	18.6 +18.5%	18.5 +17.8%	2.0	2.7 +35.0%	3.6 +80.0%	4.2 +110.0%
중앙동	14.8	16.1 +8.8%	17.8 +20.3%	18.3 +23.6%	1.7	3.4 +100.0%	4.0 +135.3%	5.6 +229.4%
문성동	14.6	15.9 +8.9%	17.5 +19.9%	18.0 +23.3%	1.7	3.2 +88.2%	4.0 +135.3%	5.4 +217.6%
원성1동	15.2	16.6 +9.2%	18.2 +19.7%	18.7 +23.0%	1.9	3.2 +68.4%	4.1 +115.8%	5.5 +189.5%
원성2동	14.7	16.0 +8.8%	17.7 +20.4%	18.3 +24.5%	1.9	3.6 +89.5%	4.4 +131.6%	6.0 +215.8%
성정1동	14.6	15.9 +8.9%	17.5 +19.9%	18.0 +23.3%	1.7	3.3 +94.1%	4.0 +135.3%	5.4 +217.6%
성정2동	14.7	16.0 +8.8%	17.6 +19.7%	18.0 +22.4%	1.8	2.9 +61.1%	3.8 +111.1%	5.0 +177.8%
봉명동	14.6	16.0 +9.6%	17.6 +20.5%	18.0 +23.3%	1.7	3.6 +111.8%	4.2 +147.1%	5.8 +241.2%
쌍용1동	14.6	15.9 +8.9%	17.6 +20.5%	18.0 +23.3%	1.8	3.7 +105.6%	4.6 +155.6%	6.4 +255.6%
쌍용2동	14.7	16.2 +10.2%	17.9 +21.8%	18.3 +24.5%	1.8	3.7 +105.6%	4.7 +161.1%	6.6 +266.7%
쌍용3동	14.6	16.0 +9.6%	17.7 +21.2%	18.0 +23.3%	1.8	3.7 +105.6%	4.4 +144.4%	6.3 +250.0%
백석동	14.7	16.1 +9.5%	17.8 +21.1%	18.1 +23.1%	1.8	3.3 +83.3%	4.1 +127.8%	5.7 +216.7%
청룡동	14.7	16.0 +8.8%	17.7 +20.4%	18.2 +23.8%	1.7	3.5 +105.9%	4.7 +176.5%	5.9 +247.1%
신안동	15.1	16.4 +8.6%	17.9 +18.5%	18.4 +21.9%	1.9	2.9 +51.5%	4.0 +105.3%	5.2 +165.3%
부성동	14.7	16.1 +9.5%	17.7 +20.4%	18.1 +23.1%	1.9	2.7 +40.9%	3.6 +88.2%	4.5 +136.1%
부성동	14.9	16.2 +8.7%	17.9 +20.1%	18.5 +24.2%	1.8	3.7 +105.6%	4.7 +161.1%	6.3 +250.0%
신방동	14.9	16.3 +9.4%	18.0 +20.8%	18.5 +24.2%	1.8	3.8 +111.1%	5.0 +177.8%	6.6 +266.7%

- 21세기 후반기(2071~2100년)에 강수강도가 증가하는 비율이 가장 큰 지역은 RCP8.5와 RCP4.5에서 모두 광덕면으로 나타났고, 호우일수의 경우 RCP8.5에서 풍세면, RCP4.5에서는 목천읍이 가장 큰 증가율을 보임.

● 온실가스 감축정책 수행여부 비교

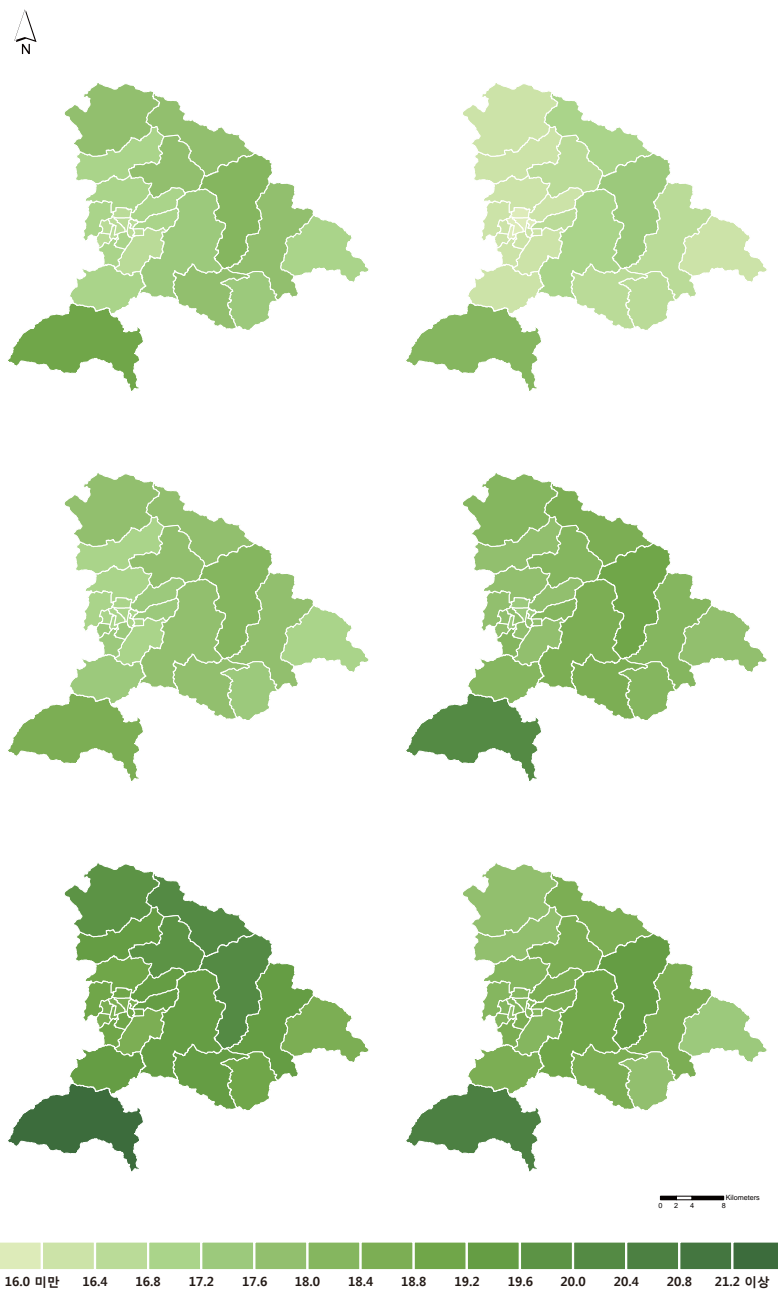
- 온실가스 감축정책을 적극적으로 추진한 경우를 온실가스 배출 수준을 현재추세로 유지하였을 경우와 비교해 보면, 감축정책을 적극적으로 추진한 경우 천안시 내에서 현재 상태 대비 21세기 후반기(2071~2100년) 강수강도의 변화율은 증가하고 호우일수의 변화율이 감소할 것으로 전망됨.

	강수강도(mm/일)				호우일수(일)			
	2001~2010	2011~2040	2041~2070	2071~2100	2001~2010	2011~2040	2041~2070	2071~2100
충청남도	15.1	16.9 +11.9%	17.4 +15.2%	19 +25.8%	1.7	2.4 +41.2%	2.6 +52.9%	3.5 +105.9%
천안시	15.5	17.7 +14.2%	17.7 +14.2%	19.8 +27.7%	1.8	2.7 +50.0%	2.9 +61.1%	4.1 +127.8%
성환읍	15.4	17.8 +15.6%	17.8 +15.6%	19.9 +29.2%	1.9	2.4 +26.3%	2.6 +36.8%	3.7 +94.7%
성거읍	15.6	17.6 +12.8%	17.7 +13.5%	20.0 +28.2%	2.0	2.5 +25.0%	2.5 +25.0%	4.2 +110.0%
직산읍	14.9	17.1 +14.8%	17.1 +14.8%	19.2 +28.9%	1.9	2.3 +21.1%	2.4 +26.3%	3.7 +94.7%
목천읍	15.5	17.5 +12.9%	17.8 +14.8%	19.6 +26.5%	1.7	3.3 +94.1%	3.6 +111.8%	4.8 +182.4%
풍세면	14.9	16.9 +13.4%	17.2 +15.4%	19.2 +28.9%	1.7	2.8 +64.7%	3.1 +82.4%	4.5 +164.7%
광덕면	16.5	18.8 +13.9%	18.7 +13.3%	21.5 +30.3%	1.8	3.1 +72.2%	3.1 +72.2%	4.4 +144.4%
북면	16.1	18.2 +13.0%	18.2 +13.0%	20.3 +26.1%	1.8	2.9 +61.1%	3.0 +66.7%	4.5 +150.0%
성남면	15.5	17.6 +13.5%	17.7 +14.2%	19.6 +26.5%	1.7	3.0 +76.5%	3.0 +76.5%	4.0 +135.3%
수신면	15.3	17.5 +14.4%	17.3 +13.1%	19.1 +24.8%	1.6	2.4 +50.0%	2.3 +43.8%	3.2 +100.0%
병천면	15.6	17.8 +14.1%	17.7 +13.5%	19.6 +25.6%	1.6	2.5 +56.3%	2.6 +62.5%	3.7 +131.3%
동면	15.2	17.1 +12.5%	17.2 +13.2%	18.8 +23.7%	1.6	2.1 +31.3%	2.2 +37.5%	2.9 +81.3%
입장면	15.7	17.8 +13.4%	17.7 +12.7%	20.1 +28.0%	2.0	2.6 +30.0%	2.5 +25.0%	4.5 +125.0%
중앙동	14.8	16.7 +12.8%	17.1 +15.5%	18.9 +27.7%	1.7	2.5 +47.1%	3.2 +88.2%	4.2 +147.1%
문성동	14.6	16.5 +13.0%	16.9 +15.8%	18.7 +28.1%	1.7	2.6 +52.9%	3.2 +88.2%	4.3 +152.9%
원성1동	15.2	17.2 +13.2%	17.6 +15.8%	19.4 +27.6%	1.9	3.4 +78.9%	4.0 +110.5%	5.2 +173.7%
원성2동	14.7	16.6 +12.9%	17.2 +17.0%	18.9 +28.6%	1.9	2.9 +52.6%	3.6 +89.5%	4.6 +142.1%
성정1동	14.6	16.5 +13.0%	16.9 +15.8%	18.7 +28.1%	1.7	2.5 +47.1%	3.0 +76.5%	4.1 +141.2%
성정2동	14.7	16.6 +12.9%	17.0 +15.6%	18.8 +27.9%	1.8	3.0 +66.7%	3.3 +83.3%	4.7 +161.1%
봉명동	14.6	16.6 +13.7%	17.0 +16.4%	18.7 +28.1%	1.7	2.5 +47.1%	3.0 +76.5%	4.2 +147.1%
쌍용1동	14.6	16.5 +13.0%	17.0 +16.4%	18.6 +27.4%	1.8	2.6 +44.4%	3.1 +72.2%	4.4 +144.4%
쌍용2동	14.7	16.7 +13.6%	17.2 +17.0%	18.7 +27.2%	1.8	2.7 +50.0%	3.1 +72.2%	4.5 +150.0%
쌍용3동	14.6	16.6 +13.7%	17.1 +17.1%	18.6 +27.4%	1.8	2.6 +44.4%	3.0 +66.7%	4.3 +138.9%
백석동	14.7	16.8 +14.3%	17.2 +17.0%	18.8 +27.9%	1.8	2.8 +55.6%	3.0 +66.7%	4.5 +150.0%
청룡동	14.7	16.6 +12.9%	17.1 +16.3%	18.7 +27.2%	1.7	2.9 +70.6%	3.5 +105.9%	4.5 +164.7%
신안동	15.1	17.0 +12.6%	17.3 +14.6%	19.3 +27.8%	1.9	3.2 +68.4%	3.4 +78.9%	4.9 +157.9%
부성동	14.7	16.8 +14.3%	17.1 +16.3%	19.0 +29.3%	1.9	2.6 +36.8%	2.7 +42.1%	4.1 +115.8%
부성동	14.9	16.8 +12.8%	17.4 +16.8%	19.0 +27.5%	1.8	2.6 +44.4%	3.3 +83.3%	4.4 +144.4%
신방동	14.9	16.8 +12.8%	17.4 +16.8%	19.0 +27.5%	1.8	2.7 +50.0%	3.3 +83.3%	4.5 +150.0%

표 3-12. 충청남도 천안시의 강수강도 · 호우일수 전망과 현재 기후값 대비 변화율(%) (RCP4.5)

- 현재 기후값은 2001~2010년 평균임

그림 3-14.
천안시의 읍면동별 RCP4.5(좌)/8.5(우)
강수량도 분포도
(2011~2040년(상), 2041~2070년(중),
2071~2100년(하))



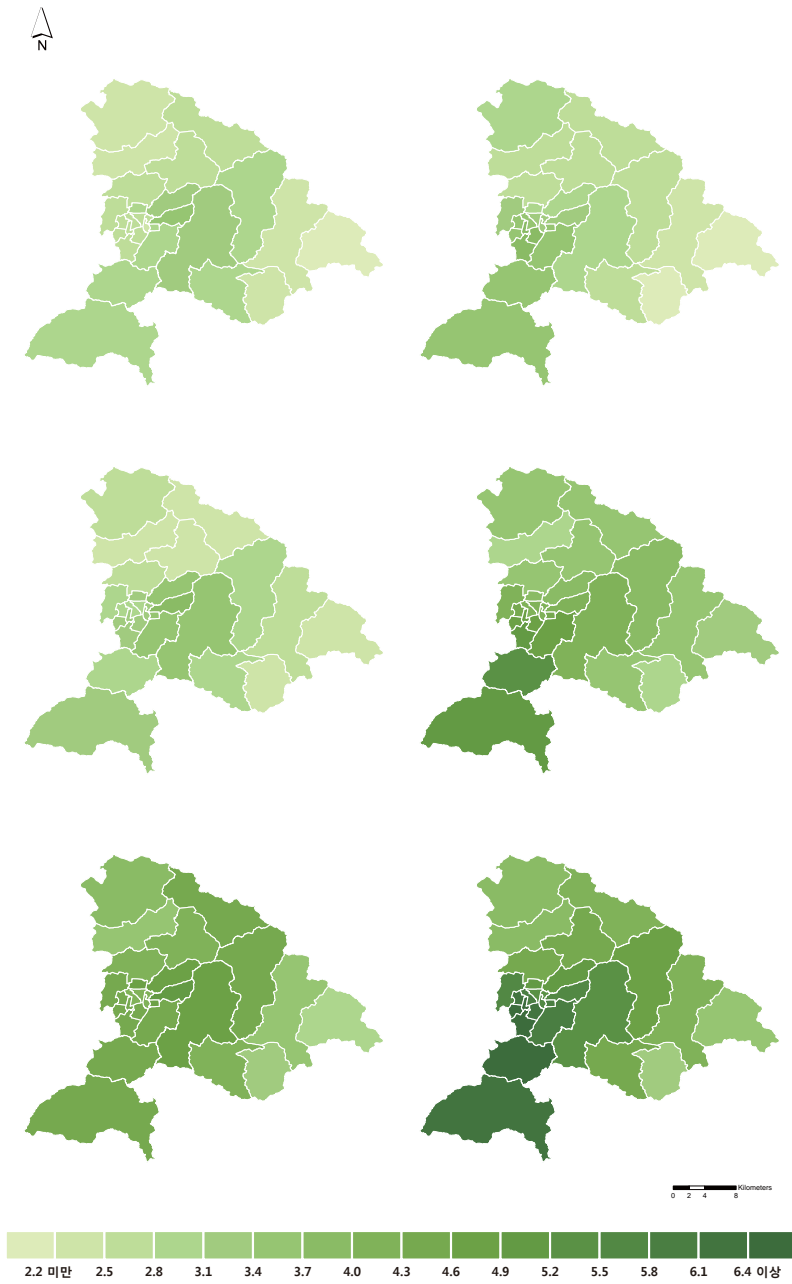


그림 3-15.
천안시의 읍면동별 RCP4.5(좌)/8.5(우)
호우일수 분포도
(2011~2040년(상), 2041~2070년(중),
2071~2100년(하))

제4장

분야별 응용정보

1. 농업(생육도일, 유효적산온도)

● 2100년까지 30년 단위 생육도일과 유효적산온도 변화

- 천안시의 유효적산온도와 생육도일은 충청남도 평균보다 조금 높음.
- RCP8.5에서 21세기 전반기(2011~2040년) 대비 21세기 후반기(2071~2100년)의 10℃ 기준 생육도일과 유효적산온도의 증가폭은 충청남도와 천안시 모두 약 40%로 전망됨. RCP4.5에서 21세기 전반기(2011~2040년) 대비 21세기 후반기(2071~2100년)의 생육도일과 유효적산온도의 증가폭은 충청남도와 천안시 모두 약 18% 증가하였음.
- 천안시의 21세기 전반기(2011~2040년) 생육한계온도 10℃ 기준 생육도일과 유효적산온도는 각각 2,213.3도일, 2,162.3℃로 감자 재배에 적합함. 21세기 중반기(2041~2070년)의 생육한계온도 10℃ 기준 생육도일과 유효적산온도는 각각 2,575.2도일, 2,515.7℃로 증가하여 더 이상 감자 재배가 적합하지 않고 벼와 포도 재배가 적합함. 21세기 후반기(2071~2100년)의 생육한계온도 10℃ 기준 생육도일과 유효적산온도는 각각 3,091.8도일, 3,025.4℃로 벼, 포도, 수수의 재배가 적합함.

● 온실가스 감축정책 수행여부 비교

- 온실가스 감축정책을 적극적으로 추진한 경우를 온실가스 배출 수준을 현재추세로 유지하였을 경우와 비교해 보면 21세기 후반기(2071~2100년)에 생육도일과 유효적산온도의 증가폭이 충청남도과 천안시 모두에서 약 22% 정도 감소됨.

작물명	생육도일	유효적산온도(Tb=10℃)
벼	-	2,500 ~ 4,000℃ 재배 북한계 2,000℃ 2기작 한계 4,500℃ 3기작 한계 7,000℃
보리	1,270 ~ 1,520도일(Tb=0℃)	800 ~ 1,600℃
밀	1,540 ~ 1,670도일(Tb=0℃) 1,550 ~ 1,680도일(Tb=10℃)	-
감자	-	1,000 ~ 2,200℃
포도	-	2,500 ~ 3,600℃
사과	약 1,300도일(Tb=10℃)	-
수수	-	2,800 ~ 3,400℃
감귤류	-	4,000 ~ 4,500℃

표 4-1. 작물별 유효적산온도 및 생육도일

표 4-2. 충청남도 시군별 생육도일(도일)과 유효적산온도(°C) 전망(RCP8.5)

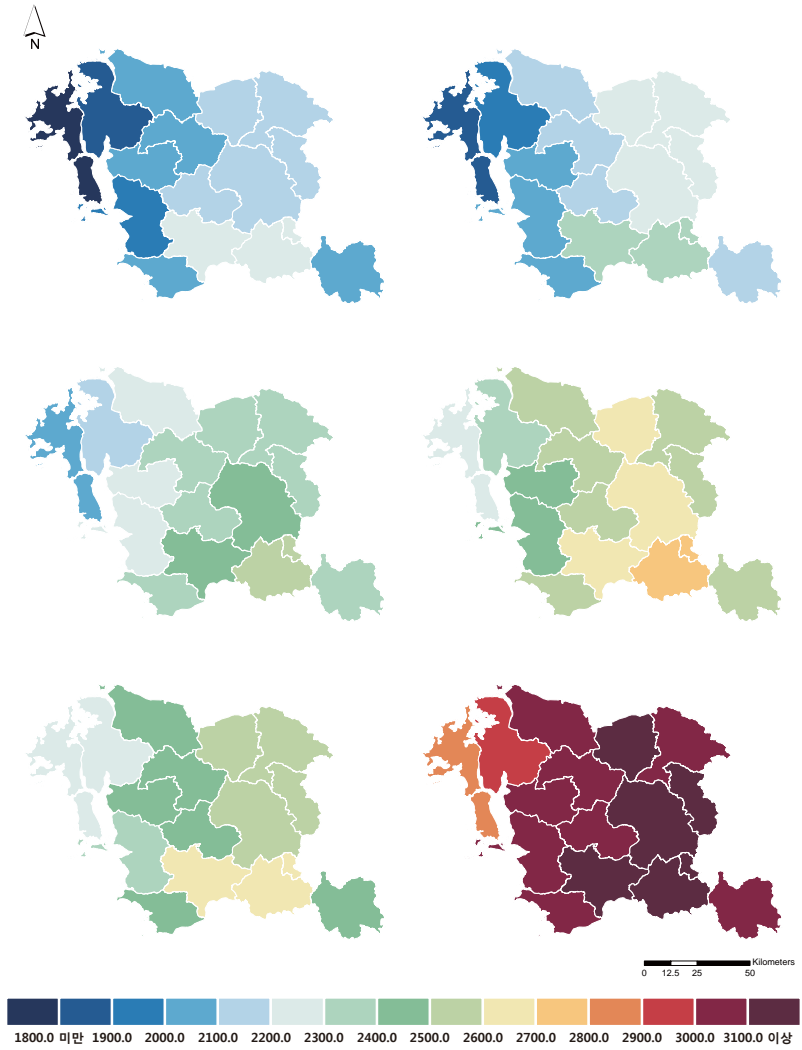
		생육도일			유효적산온도		
		2011~2040	2041~2070	2071~2100	2011~2040	2041~2070	2071~2100
충청남도	5°C	3368.1	3842.7	4494.7	3325.4	3795.8	4444.5
	10°C	2157.9	2549.2	3085.2	2118.3	2504.7	3036.4
천안시	5°C	3388.5	3822.7	4442.4	3329.2	3755.3	4369.9
	10°C	2213.3	2575.2	3091.8	2162.3	2515.7	3025.4
공주시	5°C	3451.7	3885.3	4511.5	3390.9	3816.3	4437.4
	10°C	2259.3	2618.6	3138.3	2207.7	2558.6	3071.7
보령시	5°C	3260.0	3794.5	4490.5	3259.5	3797.0	4493.8
	10°C	2017.3	2452.9	3016.4	2009.9	2446.2	3011.0
아산시	5°C	3423.9	3866.3	4493.1	3351.2	3786.7	4407.9
	10°C	2238.9	2609.0	3130.4	2173.8	2536.5	3050.2
서산시	5°C	3147.7	3699.2	4398.0	3153.8	3709.6	4408.5
	10°C	1907.8	2357.5	2919.9	1906.0	2358.4	2922.1
논산시	5°C	3590.3	4040.9	4687.1	3521.0	3961.2	4600.0
	10°C	2372.8	2746.5	3284.4	2311.7	2675.1	3204.5
계룡시	5°C	3580.4	4025.2	4671.3	3517.0	3952.9	4591.9
	10°C	2368.6	2738.0	3276.7	2312.9	2673.1	3203.4
당진시	5°C	3303.7	3784.9	4432.3	3246.1	3726.7	4372.2
	10°C	2102.8	2504.0	3034.8	2046.8	2446.3	2973.3
금산군	5°C	3326.2	3756.2	4376.5	3283.2	3701.9	4315.8
	10°C	2150.0	2503.6	3019.7	2117.1	2459.9	2967.5
연기군	5°C	3427.0	3855.9	4480.3	3376.7	3797.6	4417.5
	10°C	2243.2	2598.8	3118.9	2201.2	2548.4	3062.6
부여군	5°C	3521.2	3975.5	4618.9	3446.9	3893.6	4531.8
	10°C	2303.6	2680.1	3211.6	2236.8	2605.6	3130.3
서천군	5°C	3344.2	3871.8	4564.2	3341.8	3872.7	4567.0
	10°C	2097.3	2527.5	3090.0	2086.6	2517.3	3081.9
청양군	5°C	3391.6	3832.2	4458.0	3325.8	3759.8	4382.0
	10°C	2197.5	2562.3	3078.7	2140.7	2498.6	3009.4
홍성군	5°C	3294.4	3788.2	4450.2	3262.2	3757.1	4419.5
	10°C	2078.3	2485.8	3025.7	2045.1	2451.9	2991.2
예산군	5°C	3365.5	3822.6	4456.5	3304.6	3758.3	4389.6
	10°C	2169.3	2549.4	3071.4	2113.8	2489.5	3007.1
태안군	5°C	3074.0	3662.3	4384.5	3095.9	3686.7	4407.3
	10°C	1806.9	2278.3	2854.9	1819.7	2293.3	2871.5

4장. 분야별 응용정보

표 4-3. 충청남도 시군별 생육도일(도일)과 유효적산온도(°C) 전망(RCP4.5)

	기온	생육도일			유효적산온도		
		2011~2040	2041~2070	2071~2100	2011~2040	2041~2070	2071~2100
충청남도	5℃	3247.9	3536.6	3707.0	3292.5	3580.2	3752.2
	10℃	2039.1	2296.9	2435.0	2080.4	2337.8	2477.8
천안시	5℃	3243.6	3505.3	3670.8	3307.1	3568.3	3735.9
	10℃	2074.7	2314.3	2446.5	2129.2	2368.4	2503.6
공주시	5℃	3302.1	3569.1	3733.8	3367.1	3632.9	3800.0
	10℃	2116.7	2359.5	2491.3	2171.7	2413.7	2548.5
보령시	5℃	3195.4	3520.0	3702.4	3195.9	3518.4	3700.1
	10℃	1944.5	2226.7	2377.2	1952.4	2234.1	2383.4
아산시	5℃	3266.6	3531.8	3699.6	3342.4	3607.4	3777.0
	10℃	2088.0	2329.7	2464.8	2155.3	2396.9	2534.9
서산시	5℃	3099.3	3428.0	3607.4	3091.4	3418.5	3597.4
	10℃	1850.7	2135.1	2283.3	1851.5	2135.2	2282.5
논산시	5℃	3434.9	3712.6	3876.9	3507.5	3785.7	3952.3
	10℃	2222.3	2474.7	2607.4	2286.3	2539.3	2675.3
계룡시	5℃	3429.8	3703.3	3868.0	3496.3	3769.6	3936.4
	10℃	2222.5	2471.8	2604.6	2280.8	2530.1	2666.1
당진시	5℃	3172.0	3459.3	3631.7	3229.1	3515.1	3689.9
	10℃	1972.2	2229.0	2369.6	2027.3	2283.3	2426.8
금산군	5℃	3196.7	3464.4	3623.6	3243.3	3511.0	3673.5
	10℃	2028.4	2272.5	2397.6	2064.6	2308.8	2438.0
연기군	5℃	3288.3	3551.2	3714.8	3343.2	3604.5	3770.6
	10℃	2110.1	2350.7	2480.8	2155.9	2395.3	2528.7
부여군	5℃	3360.0	3641.0	3808.0	3436.7	3718.0	3887.0
	10℃	2147.7	2400.7	2536.3	2216.4	2469.9	2608.2
서천군	5℃	3275.5	3599.4	3779.9	3276.5	3598.8	3778.6
	10℃	2017.9	2300.7	2449.8	2028.3	2310.7	2458.7
청양군	5℃	3237.7	3510.6	3677.9	3307.1	3578.2	3748.5
	10℃	2051.5	2297.2	2431.7	2111.3	2355.9	2493.8
홍성군	5℃	3188.7	3489.7	3666.7	3221.6	3519.8	3697.7
	10℃	1970.8	2236.9	2381.7	2005.0	2269.5	2415.3
예산군	5℃	3223.4	3501.4	3671.8	3286.2	3562.7	3734.7
	10℃	2031.6	2281.5	2419.3	2088.9	2337.9	2477.8
태안군	5℃	3052.3	3398.7	3579.3	3028.7	3374.6	3554.8
	10℃	1775.2	2069.4	2218.5	1761.6	2055.4	2203.4

그림 4-1.
충청남도 시군별 RCP4.5(좌)/8.5(우)
생육도일(10℃) 분포도
(2011~2040년(상), 2041~2070년(중),
2071~2100년(하))



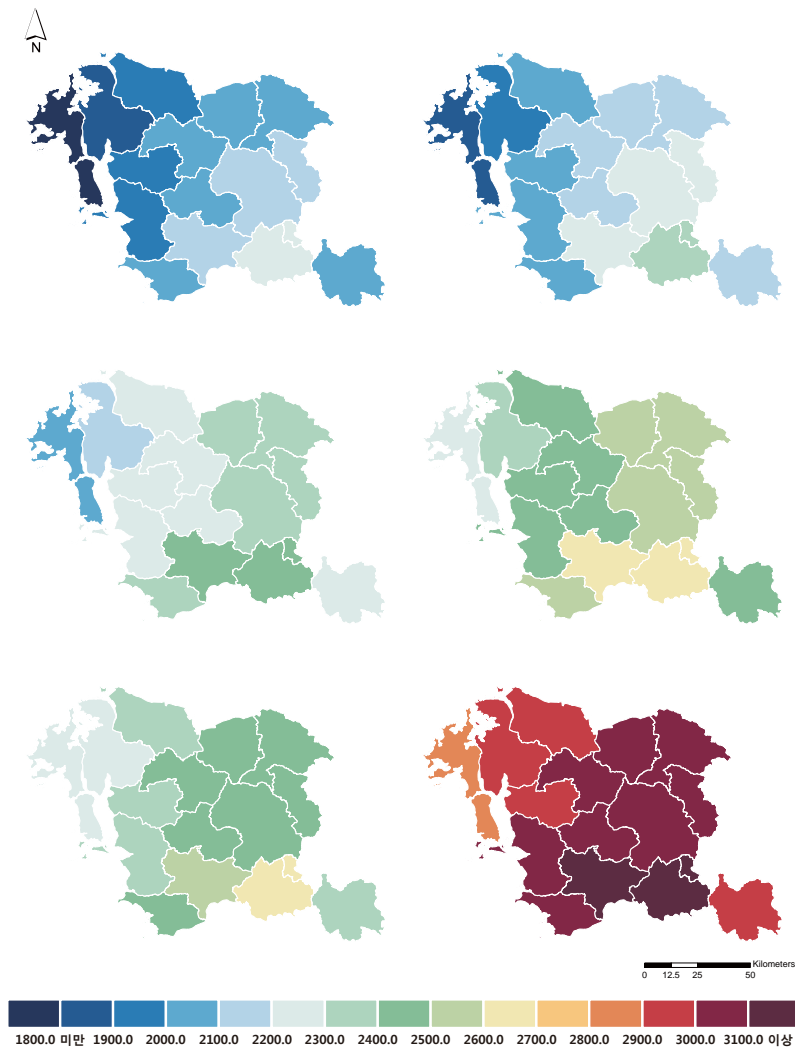


그림 4-2.
충청남도 시군별 RCP4.5(좌)/8.5(우)
유효적산온도(10°C) 분포도
(2011~2040년(상), 2041~2070년(중),
2071~2100년(하))

2. 보건(열지수, 불쾌지수)

● 2100년까지 30년 단위 열지수와 불쾌지수 변화

- 천안시의 열지수와 불쾌지수는 충청남도 평균보다 약간 높음.
- 천안시의 열지수는 21세기 전반기(2011~2040년)와 21세기 중반기(2041~2070년)에 '주의' 범위에 속하고, 21세기 후반기(2071~2100년)에는 '위험' 범위에 속하게 됨.
- 천안시의 불쾌지수는 21세기 전반기(2011~2040년)에 '높음' 범위에 속하고, 21세기 중반기(2041~2070년)와 21세기 후반기(2071~2100년)에는 '매우 높음' 범위에 속하게 됨.

표 4-4. 열지수 기준범위

27~32	32~41	41~54	54 이상
경고	주의	위험	매우 위험
27~32도이면, 지속된 노출이나 육체적 활동으로 인한 피로감을 유발할 가능성이 있음.	32~41도에서 지속된 노출이나 육체적 활동은 일사병, 열로 인한 발작, 열로 인한 탈수를 초래할 가능성이 있음.	41~54도이면 일사병, 열경련이나 열로 인한 탈수가 일어나기 쉬우며 지속된 노출이나 육체적 활동은 열로 인한 발작을 유발할 가능성이 높음.	열지수가 54도 이상 되면, 계속된 노출이 일사병이나 열로 인한 발작을 초래할 가능성이 매우 높음.

● 온실가스 감축정책 수행여부 비교

- 온실가스 감축정책을 적극적으로 추진한 경우를 온실가스 배출수준을 현재 추세로 유지하였을 경우와 비교해 보면 21세기 후반기(2071~2100년)에 열지수와 불쾌지수의 증가폭을 충청남도과 천안시 모두에서 절반 정도 완화할 수 있음.

68 미만	68~75	75~80	80 이상
낮음	보통	높음	매우 높음

표 4-5.
불쾌지수 기준범위

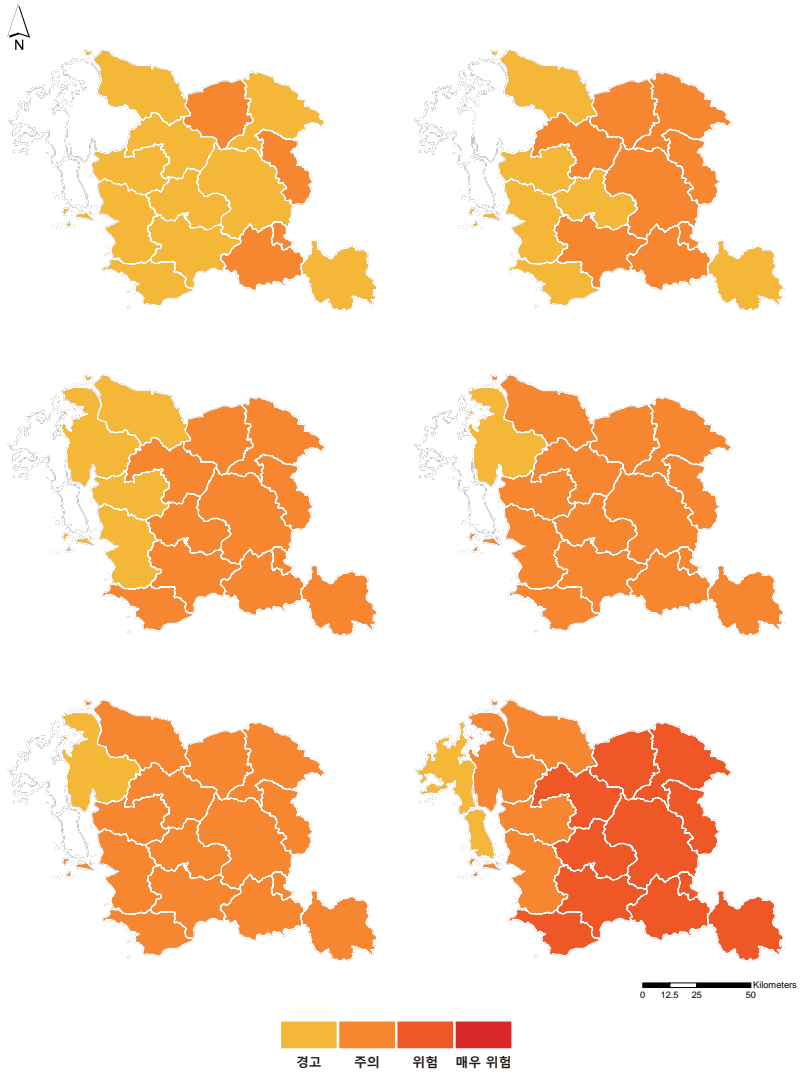
표 4-6. 충청남도 시군별 열지수와 불래지수 전망(RCP8.5)

	열지수			불래지수		
	2011~2040	2041~2070	2071~2100	2011~2040	2041~2070	2071~2100
충청남도	31.0	35.1	41.4	78.4	81.1	84.5
천안시	32.9	37	43.5	79.7	82.2	85.5
공주시	32.7	36.7	43.0	79.6	82.0	85.3
보령시	29.2	33.2	39.4	77.3	80.0	83.5
아산시	33.3	37.6	44.3	80.0	82.5	85.9
서산시	26.3	30.2	36.2	75.3	78.3	81.9
논산시	33.7	38.0	44.7	80.2	82.7	86.1
계룡시	33.2	37.4	44.0	79.9	82.4	85.8
당진시	29.8	34.0	40.6	77.8	80.5	84.1
금산군	31.6	35.5	41.6	78.8	81.3	84.6
연기군	33.3	37.4	43.8	80.0	82.4	85.7
부여군	33.2	37.4	43.9	79.9	82.4	85.7
서천군	31.9	36.3	42.9	79.1	81.8	85.2
청양군	32.0	36.0	42.1	79.1	81.6	84.9
홍성군	29.7	33.7	40.0	77.8	80.4	83.8
예산군	32.4	36.4	42.9	79.4	81.9	85.2
태안군	21.3	24.8	29.8	71.0	74.6	78.3

	열지수			블래지수		
	2011~2040	2041~2070	2071~2100	2011~2040	2041~2070	2071~2100
충청남도	29.9	32.3	34.1	77.7	79.3	80.5
천안시	31.7	34.1	36.0	79.0	80.5	81.6
공주시	31.6	33.8	35.7	78.9	80.3	81.5
보령시	28.1	30.5	32.3	76.6	78.3	79.6
아산시	32.1	34.5	36.5	79.3	80.8	82.0
서산시	25.3	27.7	29.3	74.6	76.5	77.8
논산시	32.5	35.0	36.9	79.5	81.0	82.2
계룡시	32.1	34.5	36.4	79.2	80.7	81.8
당진시	28.6	31.1	33.0	77.0	78.7	80.0
금산군	30.6	32.8	34.5	78.1	79.6	80.8
연기군	32.1	34.4	36.3	79.2	80.7	81.8
부여군	32.0	34.4	36.3	79.2	80.7	81.9
서천군	30.6	33.2	35.2	78.4	80.1	81.3
청양군	30.9	33.1	34.9	78.4	79.9	81.1
홍성군	28.6	31.0	32.8	77.0	78.7	79.9
예산군	31.1	33.5	35.4	78.6	80.2	81.3
태안군	20.8	22.9	24.1	70.5	72.7	74.1

표 4-7. 충청남도 시군별 열지수와 블래지수 전망(RCP4.5)

그림 4-3.
충청남도 시군별 RCP4.5(좌)/8.5(우)
열지수 분포도
(2011~2040년(상), 2041~2070년(중),
2071~2100년(하))



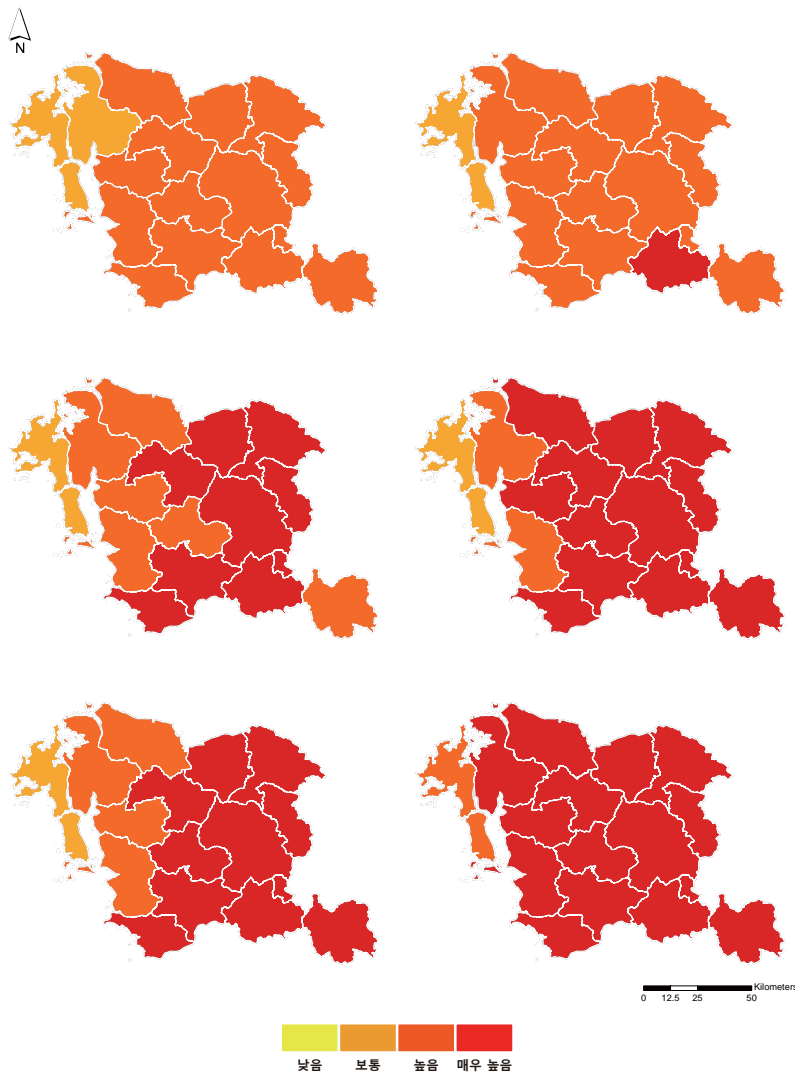


그림 4-4.
충청남도 시군별 RCP4.5(좌)/8.5(우)
불재지수 분포도
(2011~2040년(상), 2041~2070년(중),
2071~2100년(하))

3. 에너지(냉방도일, 난방도일)

● 2100년까지 30년 단위 냉방도일과 난방도일 변화

- RCP8.5에서 21세기 전반기(2011~2040년) 대비 21세기 후반기(2071~2100년)의 냉방도일은 충청남도에서 약 300%, 천안시에서 약 250% 증가하고, 난방도일도 충청남도와 천안시가 유사하여 약 30% 감소하는 것으로 전망됨.
- RCP4.5에서 21세기 전반기(2011~2040년) 대비 21세기 후반기(2071~2100년)의 냉방도일은 충청남도에서 약 140%, 천안시에서 약 125% 증가하고, 난방도일도 충청남도와 천안시가 유사하여 약 10% 감소하는 것으로 전망됨.
- 월별 냉방도일에서 냉방이 많이 필요한 7월과 8월의 냉방도일은 21세기 후반기(2071~2100년)로 갈수록 급격히 증가하고, 냉방이 필요하지 않던 5월과 10월에도 냉방이 필요해짐. 특히 RCP8.5의 경우 21세기 후반기(2071~2100년) 9월 냉방에 필요한 에너지가 현재의 8월 수준보다 큼.
- 냉방도일의 증가율이 난방도일의 감소율보다 크므로 냉방으로 인한 에너지 증가에 대한 대비가 필요할 것으로 보임.

● 온실가스 감축정책 수행여부 비교

- 온실가스 감축정책을 적극적으로 추진한 경우 21세기 후반기(2071~2100년)의 냉방도일은 충청남도에서 약 160%, 천안시에서 약 125% 증가폭을 완화할 수 있고, 난방도일은 충청남도와 천안시 모두 감소폭을 약 20% 완화할 수 있음.

4장. 분야별 응용정보

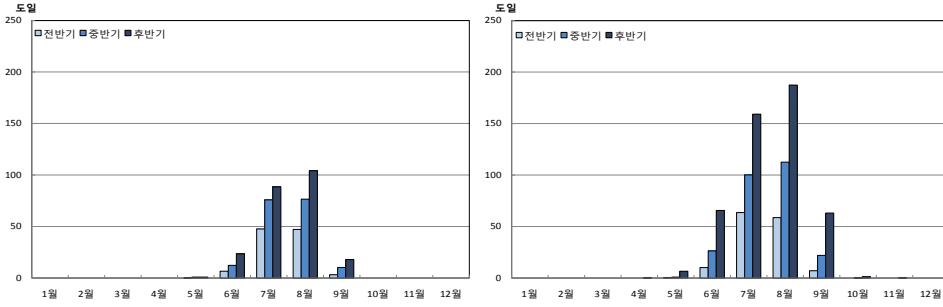


그림 4-5.
천안시의 월별 냉방도일 전망(RCP4.5(좌), RCP8.5(우))

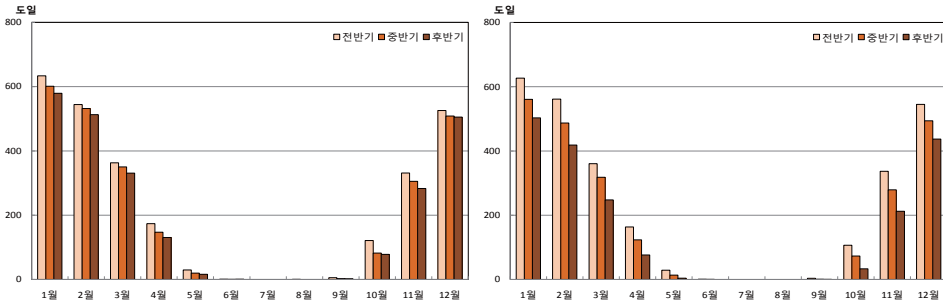


그림 4-6.
천안시의 월별 난방도일 전망(RCP4.5(좌), RCP8.5(우))

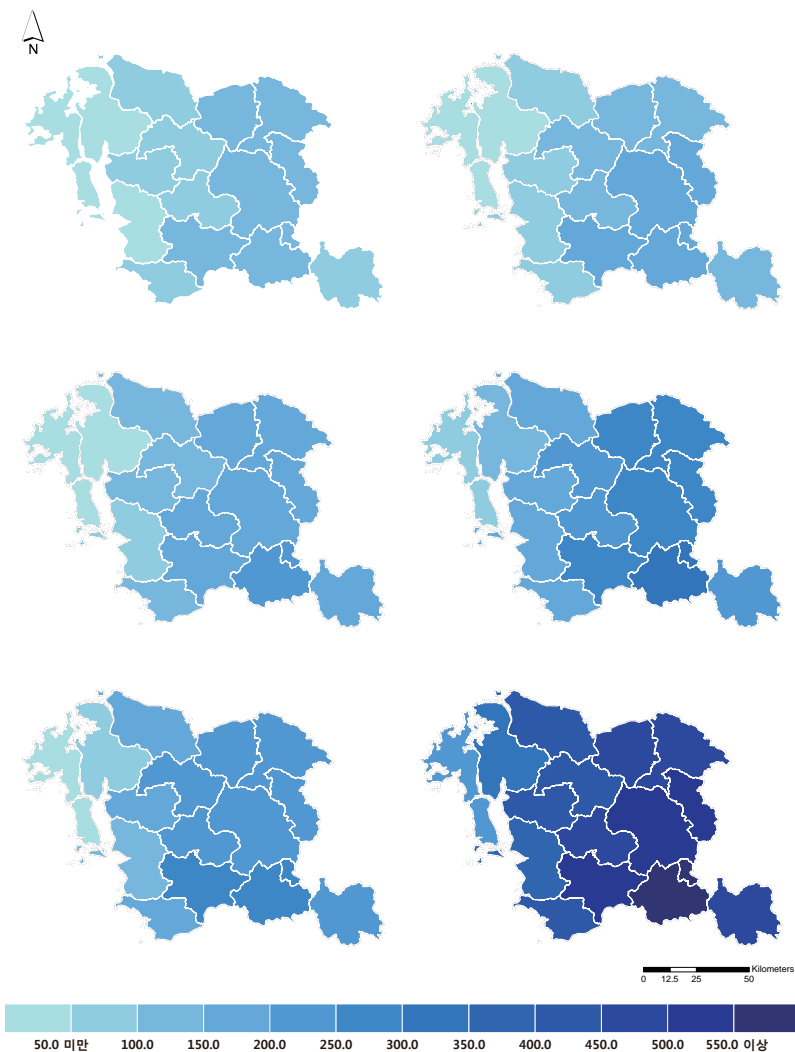
표 4-8. 충청남도 시군별 냉방도일과 난방도일(도일) 전망(RCP8.5)

	냉방도일			난방도일		
	2011~2040	2041~2070	2071~2100	2011~2040	2041~2070	2071~2100
충청남도	113.1	228.0	444.4	2538.2	2143.3	1726.8
천안시	139.7	261.9	483.1	2733.1	2349.7	1932.0
공주시	151.5	276.1	500.4	2637.2	2257.3	1846.1
보령시	51.9	156.0	366.7	2347.6	1931.6	1511.0
아산시	140.9	265.8	489.8	2676.6	2293.8	1877.4
서산시	24.8	109.7	302.3	2369.9	1940.1	1511.4
논산시	184.6	323.1	565.2	2505.4	2135.5	1735.7
계룡시	185.4	323.4	568.4	2534.6	2162.5	1761.0
당진시	87.6	197.6	406.9	2575.7	2170.8	1745.6
금산군	129.2	246.0	455.8	2725.0	2340.6	1923.0
연기군	151.4	275.4	501.2	2678.8	2300.4	1888.3
부여군	155.5	285.5	514.6	2505.7	2124.3	1716.4
서천군	75.2	191.6	413.1	2316.8	1910.5	1498.2
청양군	129.6	247.4	460.2	2631.1	2241.4	1822.8
홍성군	81.5	190.2	400.0	2493.2	2084.8	1662.0
예산군	114.6	231.2	444.7	2609.3	2214.5	1795.5
태안군	6.0	66.9	237.6	2271.8	1834.5	1402.8

	냉방도입			난방도입		
	2011~2040	2041~2070	2071~2100	2011~2040	2041~2070	2071~2100
충청남도	84.5	147.7	201.5	2529.3	2340.9	2227.0
천안시	104.7	175.7	234.7	2728.3	2548.4	2438.6
공주시	115.8	189.0	248.7	2633.5	2451.6	2340.8
보령시	34.7	84.5	131.3	2332.2	2133.4	2012.4
아산시	105.0	176.8	238.4	2670.0	2491.5	2380.2
서산시	14.7	48.2	84.3	2350.4	2146.7	2026.1
논산시	145.6	229.5	294.8	2502.2	2323.8	2217.3
계룡시	146.2	228.6	294.2	2531.1	2353.8	2246.0
당진시	60.5	117.6	169.0	2561.1	2373.9	2257.1
금산군	99.4	168.3	220.8	2729.8	2537.6	2429.3
연기군	115.7	188.2	247.6	2676.3	2495.5	2385.4
부여군	118.3	195.4	257.3	2497.4	2314.2	2203.2
서천군	52.4	113.5	166.3	2301.2	2107.9	1989.1
청양군	96.0	165.0	221.6	2623.6	2436.1	2322.4
홍성군	57.1	113.7	165.0	2480.0	2286.1	2167.2
예산군	83.3	148.5	205.0	2599.2	2413.4	2298.3
태안군	2.8	19.9	44.5	2251.8	2041.0	1918.6

표 4-9. 충청남도 시군별 냉방도입과 난방도입(도입) 전망(RCP4.5)

그림 4-7.
충청남도 시군별 RCP4.5(좌)/8.5(우)
냉방도일 분포도
(2011~2040년(상), 2041~2070년(중),
2071~2100년(하))



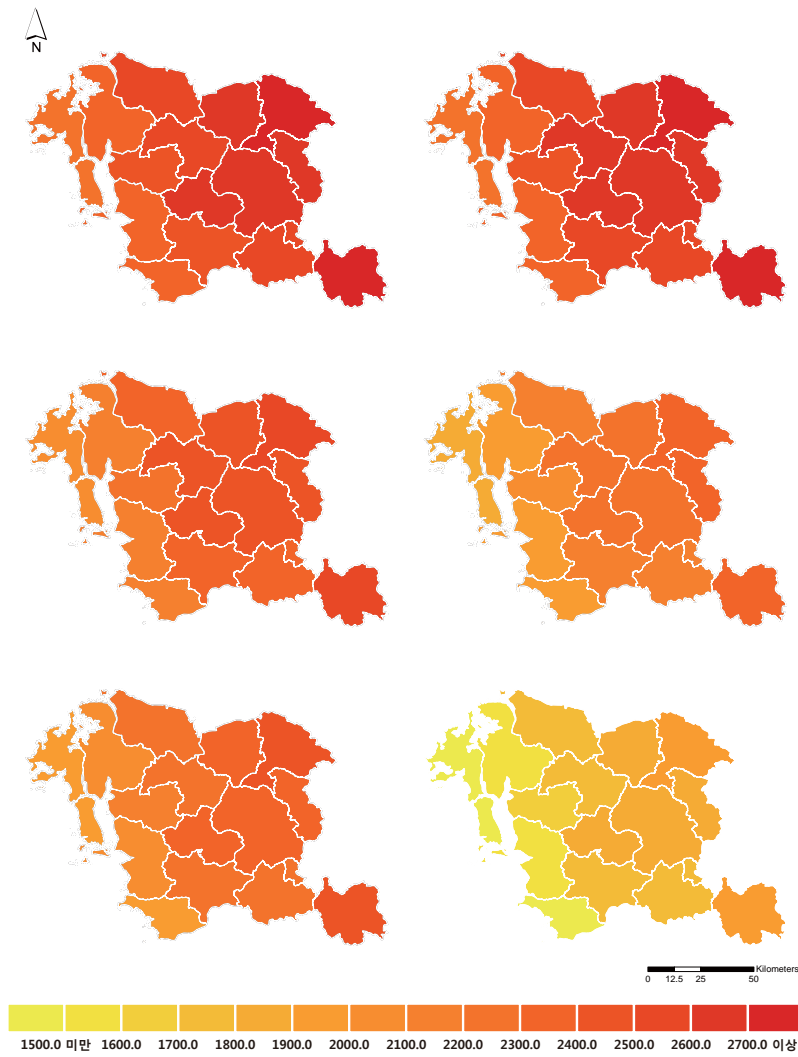


그림 4-8.
충청남도 시군별 RCP4.5(좌)/8.5(우)
난방도일 분포도
(2011~2040년(상), 2041~2070년(중),
2071~2100년(하))

제5장 결론

● 천안시는 충청남도보다 일평균/최저기온이 낮고 일최고기온이 높으며 미래 기온의 증가폭이 비슷하여, 폭염일수의 발생일수 증가폭이 더 낮고 열대야일수의 발생일수 증가폭이 더 높을 것으로 전망됨. 천안시 내 읍면동별 기온 차이는 최대 1.3℃로 지역적인 차이가 존재하고, 21세기 후반기(2071~2100년)에 비슷한 정도(+4.6℃~+4.8℃)로 기온이 상승할 것으로 전망됨.

- 천안시 내 읍면동별 일최고기온 차이는 최대 0.7℃, 일최저기온 차이는 최대 1.8℃로 나타나고, 현재 성거읍의 폭염 발생이 다른 지역에 비해 많으나, 앞으로는 성환읍의 폭염발생이 가장 빈번할 것으로 전망됨.
- 북면은 일최저기온이 다른 지역에 비해 낮은 편이기 때문에 열대야일수가 적게 나타나고, 쌍용1동은 일최고기온이 다른 지역에 비해 낮은 편이기 때문에 폭염일수가 적게 나타나며 미래에도 이 지역들은 다른 지역에 비해 폭염일수와 열대야일수가 조금 증가할 것으로 전망됨.

● 천안시 강수량 증가율은 충청남도와 비슷하고 전국적으로 비교해 중간 수준이며, 미래에 강수량으로 인한 영향이 커질 것으로 예상됨.

- RCP8.5에서 원성2동이 천안시 내에서 가장 큰 강수량 증가율이 나타남.
- 강수강도와 호우일수는 현재 지역적 차이가 크지 않으나 미래에는 광덕면에서 강수강도의 증가가, 풍세면에서는 호우일수의 증가가 가장 뚜렷해질 것으로 전망됨.

● 응용기후정보의 경우에 기온의 상승으로 21세기 후반기(2071~2100년)로 갈수록 생육도일, 유효적산온도, 불래지수, 열지수, 냉방도일이 증가하고, 난방도일은 감소할 것으로 전망됨.

- 21세기 전반기(2011~2040년)에 천안시는 감자 재배적지이나, 21세기 후반기(2071~2100년)에는 더 이상 감자재배가 적합하지 않고, 벼, 포도, 수수 등의 재배가 적합할 것으로 전망됨.
- 21세기 전반기(2011~2040년)에 천안시는 열지수와 불래지수가 각각 '주의', '높음' 범위에 속하고, 21세기 후반기(2071~2100년)에는 열지수와 불래지수가 각각 '위험', '매우 높음' 범위에 속할 것으로 전망됨.
- 냉방도일은 특히 7월과 8월에 급격히 증가하고, 냉방이 필요하지 않던 5월과 10월에도 냉방이 필요해짐.

표 5-1. 충청남도 천안시의 현재 기후값 대비 21세기 후반기(2071~2100년)의 변화량 (RCP8.5)

- 현재 기후값은 2001~2010년 평균임

	평균기온 (°C)	최고기온 (°C)	최저기온 (°C)	강수량 (%)	폭염일수 (일)	열대야 (일)	강수강도 (mm/일)	호우일수 (일)
충청남도	+4.8	+4.8	+4.7	+33.8	+55.7	+53.7	+3.5	+2.8
천안시	+4.7	+4.8	+4.6	+32.4	+60.2	+49.0	+3.2	+3.0
성환읍	+4.8	+4.7	+4.7	+31.9	+65.2	+59.6	+2.4	+2.1
성거읍	+4.6	+4.7	+4.6	+34.9	+61.4	+52.2	+3.2	+2.5
직산읍	+4.7	+4.7	+4.7	+34.2	+64.5	+57.0	+2.9	+2.1
목천읍	+4.7	+4.8	+4.6	+32.1	+59.7	+46.8	+3.4	+3.6
풍세면	+4.7	+4.7	+4.7	+35.1	+60.0	+53.1	+3.7	+4.9
광덕면	+4.7	+4.8	+4.5	+33.7	+57.5	+41.7	+4.1	+4.4
북면	+4.6	+4.8	+4.5	+31.2	+56.9	+40.5	+3.3	+2.9
성남면	+4.7	+4.7	+4.6	+31.4	+59.5	+47.2	+2.9	+2.6
수신면	+4.7	+4.7	+4.7	+31.8	+60.6	+51.1	+2.7	+1.7
병천면	+4.6	+4.8	+4.6	+30.5	+60.2	+44.9	+2.8	+2.4
동면	+4.7	+4.7	+4.6	+27.1	+60.7	+47.3	+2.2	+1.9
입장면	+4.7	+4.7	+4.6	+32.3	+59.0	+50.7	+2.8	+2.3
중앙동	+4.7	+4.7	+4.7	+36.8	+59.1	+53.6	+3.6	+3.9
문성동	+4.7	+4.7	+4.7	+36.1	+59.9	+54.0	+3.4	+3.7
원성1동	+4.7	+4.9	+4.6	+33.0	+62.1	+48.5	+3.5	+3.7
원성2동	+4.7	+4.7	+4.7	+37.6	+60.9	+55.4	+3.6	+4.1
성정1동	+4.7	+4.7	+4.7	+35.7	+59.8	+53.0	+3.4	+3.7
성정2동	+4.7	+4.7	+4.7	+35.3	+60.5	+52.7	+3.4	+3.2
봉명동	+4.7	+4.7	+4.7	+34.7	+59.7	+51.7	+3.4	+4.1
쌍용1동	+4.7	+4.7	+4.7	+35.4	+58.1	+51.7	+3.4	+4.6
쌍용2동	+4.7	+4.7	+4.7	+36.0	+57.6	+53.0	+3.5	+4.7
쌍용3동	+4.8	+4.8	+4.7	+34.4	+59.5	+52.6	+3.4	+4.5
백석동	+4.7	+4.7	+4.7	+35.5	+61.2	+55.7	+3.4	+3.9
청룡동	+4.8	+4.8	+4.7	+35.4	+60.1	+53.0	+3.5	+4.2
신안동	+4.6	+4.8	+4.5	+34.0	+61.4	+49.7	+3.4	+3.2
부성동	+4.7	+4.7	+4.7	+35.2	+63.4	+55.5	+3.3	+2.6
일봉동	+4.8	+4.7	+4.7	+37.3	+58.0	+53.2	+3.6	+4.5
신방동	+4.8	+4.7	+4.7	+36.6	+57.6	+53.1	+3.6	+4.8

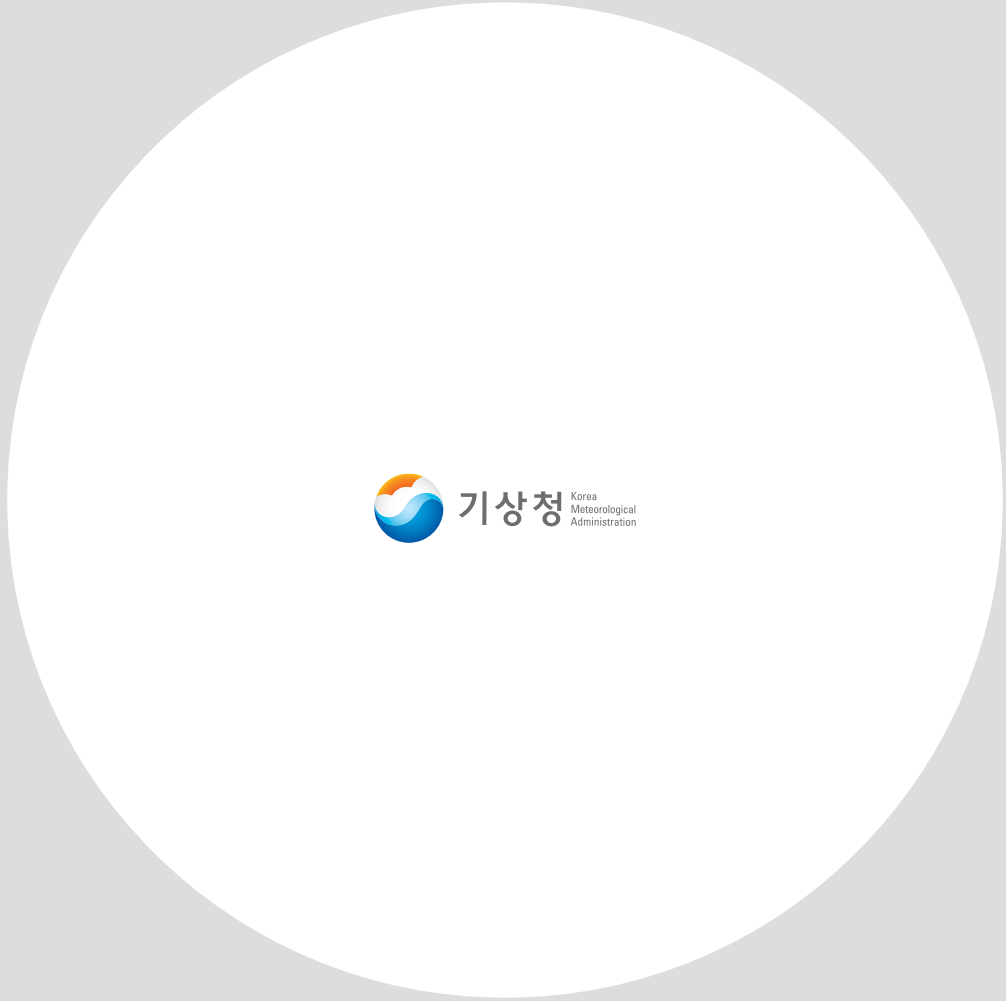
표 5-2. 충청남도 천안시의 현재 기후값 대비 21세기 후반기(2071~2100년)의 변화량 (RCP4.5)

- 현재 기후값은 2001~2010년 평균임

	평균기온 (°C)	최고기온 (°C)	최저기온 (°C)	강수량 (%)	폭염일수 (일)	열대야 (일)	강수강도 (mm/일)	호우일수 (일)
충청남도	+2.2	+2.2	+2.1	+39.6	+15.8	+23.1	+3.9	+1.8
천안시	+2.1	+2.1	+2.0	+40.0	+18.3	+20.6	+4.3	+2.3
성환읍	+2.2	+2.1	+2.2	+42.9	+22.9	+29.9	+4.5	+1.8
성거읍	+2.0	+2.0	+2.0	+42.3	+19.3	+23.4	+4.4	+2.2
직산읍	+2.1	+2.1	+2.1	+42.5	+22.0	+27.3	+4.3	+1.8
목천읍	+2.1	+2.1	+2.0	+37.5	+17.7	+18.6	+4.1	+3.0
풍세면	+2.1	+2.0	+2.1	+42.6	+17.7	+23.8	+4.3	+2.9
광덕면	+2.1	+2.2	+1.9	+41.6	+16.6	+14.9	+5.0	+2.7
북면	+2.0	+2.1	+1.9	+37.2	+16.3	+14.1	+4.3	+2.7
성남면	+2.1	+2.0	+2.1	+40.3	+17.0	+18.7	+4.1	+2.3
수신면	+2.1	+2.0	+2.1	+41.4	+17.9	+22.0	+3.8	+1.7
병천면	+2.0	+2.1	+2.0	+37.6	+17.9	+17.5	+4.0	+2.0
동면	+2.1	+2.1	+2.1	+36.8	+18.0	+18.9	+3.6	+1.3
입장면	+2.0	+2.0	+2.1	+41.6	+18.1	+22.4	+4.4	+2.5
중앙동	+2.1	+2.0	+2.2	+41.2	+17.0	+23.3	+4.1	+2.5
문성동	+2.1	+2.0	+2.2	+40.5	+17.5	+23.7	+4.1	+2.6
원성1동	+2.1	+2.2	+2.0	+37.1	+19.8	+19.0	+4.2	+3.3
원성2동	+2.1	+2.0	+2.2	+42.0	+18.3	+25.2	+4.2	+2.7
성정1동	+2.1	+2.0	+2.2	+40.1	+17.4	+22.7	+4.0	+2.4
성정2동	+2.1	+2.0	+2.1	+39.9	+18.5	+22.8	+4.2	+3.0
봉명동	+2.1	+2.1	+2.1	+38.6	+17.4	+21.6	+4.1	+2.5
쌍용1동	+2.1	+2.1	+2.2	+39.4	+16.6	+21.5	+4.0	+2.6
쌍용2동	+2.1	+2.0	+2.2	+40.0	+16.1	+22.9	+4.0	+2.7
쌍용3동	+2.2	+2.1	+2.2	+38.3	+17.4	+22.6	+4.0	+2.6
백석동	+2.1	+2.1	+2.2	+39.9	+18.9	+25.6	+4.1	+2.7
청룡동	+2.2	+2.1	+2.2	+40.2	+17.7	+22.8	+4.0	+2.7
신안동	+2.0	+2.1	+2.0	+38.8	+19.3	+20.3	+4.2	+2.9
부성동	+2.1	+2.1	+2.1	+41.0	+20.7	+25.5	+4.3	+2.2
일봉동	+2.1	+2.0	+2.2	+41.6	+16.4	+22.9	+4.1	+2.6
신방동	+2.1	+2.0	+2.2	+41.4	+16.2	+22.8	+4.1	+2.7

충청남도 천안시 기후변화 상세 분석보고서

◆ 발행일	2013년 11월 30일
◆ 발행처	기상청, 천안기상대
◆ 연구기관 (사)환경과문명	정회성 김태용 전병성 문대성 신창호 이윤미 Sophie Bowman
건국대학교	최영은 박창용 권재일 박인홍 이한수
◆ 검수기관	기상청 기후과학국 기후협력서비스팀
◆ 주소	156-720 서울특별시 동작구 여의대방로길 16길 61
◆ 홈페이지	www.kma.go.kr / www.climate.go.kr
◆ 편집·인쇄	문대성



기상청 Korea Meteorological Administration